

UNIwersytet Wrocławski
Wydział Nauk Historycznych i Pedagogicznych

Kierunek: Historia Sztuki
Studia wieczorowe

Katarzyna Kuch

Synagoga w Kępnie

Praca licencjacka napisana
pod kierunkiem
dr Agnieszki Zabłockiej-Kos

Wrocław 2005

SPIS TREŚCI

Wstęp:	2-3
I Źródła i stan badań	
1/ Źródła	3-4
2/ Stan badań	4-6
II Historia Kępna.....	6-9
III Ludność i stosunki wyznaniowe w Kępnie od lokacji miasta w 1661 roku do połowy XX wieku.....	9-12
IV Synagoga w Kępnie	
1/ Historia synagogi w Kępnie	13-14
2/ Opis synagogi	
a) Sytuacja	15
b) Rzut	15-16
c) Bryła	16-17
d) Elewacje.....	17-18
e) Wnętrze.....	18-29
3/ Interpretacja wnętrza	20-21
V Budownictwo sakralne, żydowskie w Niemczech i Polsce ok. 1820 roku.	21-23
1/ Budownictwo sakralne żydowskie w Polsce ok. 1820 roku.	23-28
2/ Budownictwo sakralne żydowskie w Niemczech ok. 1820 roku.	28-30
3/ Miejsce synagogi w Kępnie na tle architektury klasycystycznej ok. 1820 roku.	31-33
VI Powiązanie synagogi w Kępnie z twórczością kręgu Langhansów.	33-39
VII Wnioski końcowe.....	39
VIII Podsumowanie.....	40
IX Bibliografia	
1/ Piśmiennictwo	40-42
2/ Materiały	42
X Spis ilustracji	42-46
XI Ilustracje.....	46-71

Wstęp

Przystępując do przygotowania niniejszej pracy licencjackiej dotyczącej synagogi w Kępnie, sformułowano następujące cele, które miały za zadanie przybliżyć problematykę związaną z tym obiektem:

- 1) zebranie możliwie pełnej dokumentacji źródłowej, archiwalnej i ikonograficznej dotyczącej synagogi w Kępnie,
- 2) omówienie historii miasta Kępna oraz jego stosunków ludnościowych pod względem wyznaniowym,
- 3) przedstawienie synagogi w Kępnie na tle historii i architektury,
- 4) porównanie bożnic z terenów Polski i Niemiec około 1820 roku oraz analiza bożnicy w Kępnie na tle architektury synagogalnej tego okresu, mająca na celu udowodnienie, że synagoga w Kępnie jest budowlą pogranicza,
- 5) próba ustalenia projektodawcy synagogi w Kępnie, ze szczególnym zwróceniem uwagi na podobieństwa występujące w architekturze tej bożnicy, znane z twórczości architektonicznej kręgu Carla Gottharda Langhansa (1732-1808) oraz jego syna Carla Ferdynanda Langhansa (1781-1842).

Praca została podzielona na części odpowiadające poszczególnym zagadnieniom tematycznym: pierwszym jest historia Kępna, przedstawiająca sytuację administracyjno-prawno- religijną panującą w mieście od jego powstania po czas obecny. Druga kwestia dotyczy ludności miasta Kępna i stosunków wyznaniowych od lokacji miasta w 1661 roku do połowy XX wieku, która to ma na celu przybliżenie warunków społecznych, będących przyczynkiem do powstania synagogi. Kolejne zagadnienie to omawiany obiekt synagogi w Kępnie, jego historia oraz analiza urbanistyczno- architektoniczna. Następnym problemem poruszonym w pracy jest synagoga w Kępnie na tle żydowskiego budownictwa sakralnego około 1820 roku w Polsce i Niemczech, poparta przykładami z tych obszarów. Mają one na celu przedstawienie rangi i znaczenia bożnicy w Kępnie oraz jej poziomu architektonicznego, w stosunku do obiektów tego typu, powstałych w tym samym czasie. Należy zaznaczyć, iż jest to temat, który nie został dotąd podjęty w żadnym z opracowań. Jest nowym spojrzeniem na synagogę w Kępnie, jako na obiekt pogranicza, przenikania się obcych i rodzimych trendów w architekturze. Podobnie jest w przypadku ostatniego zagadnienia poruszonego w pracy, które jest próbą ustalenia architekta bożnicy w Kępnie. Jest to jednocześnie próba udowodnienia, iż jej projektodawcą była osoba z kręgu Carla Gottharda Langhansa lub jego syna Carla Ferdynanda Langhansa. O możliwości związków kręgu Langhansów z omawianą

bożnicą pisał Szymon Zajczyk¹. Praca ta jest kontynuacją i rozwinięciem jego tezy. W tym celu zostały przedstawione elementy porównawcze z ich twórczości odpowiadające lub też zbliżone do tych wykorzystanych w synagodze w Kępnie.

Główną metodą zastosowaną w pracy była analiza istniejących materiałów źródłowych i dokumentów archiwalnych dotyczących synagogi w Kępnie oraz innych obiektów, które zostały w pracy przywołane. Natomiast fotografie archiwalne i współczesne, przedstawiające omawianą architekturę bożniczą, pozwoliły na jej analizę porównawczą z budynkiem synagogi w Kępnie.

Większość poruszonych zagadnień udało się przedstawić, a postawione cele zrealizować. Największe trudności sprawiło ustalenie architekta bożnicy. Niewystarczająca dokumentacja archiwalna, podająca jedynie budowniczych obiektu, a nie samego projektodawcę, nie jest wystarczającym dowodem na autorstwo projektu synagogi w Kępnie w osobie kogoś z kręgu Carla Gottharda Langhansa. Jednak przedstawione argumenty pozwalają na osąd, że architektem synagogi była osoba o przynajmniej tak wysokim poziomie wykształcenia jak Langhans. Również zaistniały trudności podczas opisu wnętrza synagogi w Kępnie, którego obecny, zrujnowany stan wyklucza dokładną analizę. Nastąpiła ona jedynie na podstawie kilku fotografii archiwalnych oraz inwentaryzacji przeprowadzonych na tym obiekcie kilkanaście lat temu. Niestety również one pozostawiają pytania, na które jak dotąd nie udało się uzyskać odpowiedzi. Pozwalają jedynie na częściowe ustalenie oryginalności wnętrza i jego elementów dekoracyjnych. Poza tymi brakami cała praca zawiera liczne analizy porównawcze, które mają za zadanie podkreślić rangę obiektu. Przedstawiają synagogę w Kępnie na tle klasycystycznego budownictwa sakralnego głównie w Polsce i Niemczech powstałych w tym samym okresie. Jej rola, to także umożliwienie wyciągnięcia różnych wniosków dotyczących formy świątyni i celowości jej istnienia w takiej miejscowości jak Kępno.

I Źródła i stan badań

1/ Źródła

Podstawę do napisania pracy dały liczne źródła pisane, publikowane i niepublikowane, archiwalne i współczesne, które udało się odnaleźć w zbiorach bibliotecznych i archiwalnych głównie na terenie Dolnego Śląska i Wielkopolski. Pochodzą one również z różnych instytucji

¹ Zajczyk Szymon, *Bożnica w Kępnie*. „Biuletyn Historii Sztuki” R. VII (1939), nr 2, ss. 151-167, Warszawa.

z terenu Polski i z Izrael Museum w Jerozolimie². Niektóre z materiałów zaczerpnięte zostały także ze zbiorów osób prywatnych.

Stan zachowania archiwaliów dotyczących synagogi w Kępnie cechuje ogromne zróżnicowanie. Istnieją liczne dokumenty historyczne dotyczące gminy żydowskiej w Kępnie. Wiele informacji znajdujemy na temat samej architektury synagogi w Kępnie. Są to zarówno oryginalne materiały archiwalne z lat budowy, jak również materiały stworzone wtórnie w wieku XX w postaci kart inwentaryzacyjnych i publikacji opisowo-historycznych. We wszystkich tych materiałach brak jest jednak podstawowej informacji o projektodawcy obiektu.

Najstarszym znanym materiałem ikonograficznym jest plan miasta Kępna (il.3) oraz jego panorama (il.29), na której zamieszczono bryłę synagogi. Zostały one zebrane w pracy Aleksandra Władymirskiego, pochodzącej z 1815 roku, mającej formę kronikarsko-albumową³. Są to najwcześniejsze istniejące rozpoznawalne materiały obrazujące synagogę tuż po jej wybudowaniu.

2/ Stan badań

Synagoga w Kępnie posiada wiele opracowań dotyczących początków i historii tego obiektu, miejscowości, w której została zbudowana oraz dziejów gminy żydowskiej w Kępnie, dla której powstała. Istnieją także prace, w których omawia się wartości artystyczne jej architektury oraz publikacje będące materiałem porównawczym kępińskiej bożnicy z innymi z klasycystycznymi synagogami z terenów Polski i Niemiec.

Dotychczasowe badania nad historią i architekturą synagogi w Kępnie miały charakter opracowań podejmujących pojedyncze zagadnienia dotyczące tego obiektu. Najstarszą a jednocześnie pierwszą tak obszerną publikacją zajmującą się synagogą w Kępnie jest artykuł Szymona Zajczyka opublikowany na łamach „Biuletynu Historii Sztuki” w roku 1939⁴. Jest to jedno z najbardziej wartościowych opracowań dotyczących dziejów gminy żydowskiej i bożnicy w Kępnie. Zawiera informacje mówiące o historii obiektu, jej budowniczych, opisuje jej architekturę. W pracy tej po raz pierwszy pojawiają się przypuszczenia, co do projektodawcy bożnicy oraz wyjaśnienie, że występujący w dokumentach bracia Fryderyk Wilhelm i Karol Fryderyk Scheffler z Brzegu, byli jedynie budowniczymi tego obiektu.

² Gmina Wyznaniowa Żydowska we Wrocławiu, Biblioteka Zakładu Narodowego im. Ossolińskich we Wrocławiu, Biblioteka i Ośrodek Informacji Instytutu Historii Architektury Sztuki i Techniki Politechniki Wrocławskiej, Biblioteka Uniwersytecka we Wrocławiu- Gabinet Śląsko-Łużycki, Biblioteka Instytutu Historii Sztuki Uniwersytetu Wrocławskiego, Muzeum Ziemi Kępińskiej w Kępnie, Archiwum Delegatury Wielkopolskiego Wojewódzkiego Konserwatora Zabytków Kaliszu,

³ Władymirski Aleksander, *Topomedyczne opisanie miasteczka Kępna*, St. Petersburg 1815.

⁴ Zajczyk Sz., op. cit., ss. 151-167.

Zajczyk dużą część swojej pracy poświęca szafie ołtarzowej zwanej Aron Hakodesz, znajdującej się niegdyś w kępińskiej synagodze. Przyrównuje ją do innych szaf ołtarzowych z terenu Polski.

Równie interesujące, chociaż częściowo powtarzające informacje Zajczyka są opracowania opisowo- historyczno- inwentaryzacyjne, które pojawiały się kolejno w latach 1955, 1956 i 1998⁵. Były one wykonywane przy okazji remontów synagogi i obecnie znajdują się w Delegaturze Wojewódzkiego Wielkopolskiego Konserwatora Zabytków w Kaliszu. Różnią się one przede wszystkim opisem stanu obiektu, który wraz z upływającym czasem pogarszał się oraz opisem funkcji, jaką synagoda wówczas wyznaczała.

Z 1999 roku pochodzi publikacja Marii i Kazimierza Piechotków, w którym zawarto podstawowe informacje na temat synagogi w Kępnie i wspomnianej szafy ołtarzowej⁶. Jest to praca, która tworzy znakomite dopełnienie stanu badań nad murowanymi synagogami polskimi. Elementem uzupełniającym wzmiankowaną bożnicę w Kępnie są jej fotografie przedwojenne oraz rzuty wykonane przez Grotte'go, zaczerpnięte z jego publikacji z 1915 roku⁷.

Synagoga w Kępnie jest także obiektem architektonicznym, który chętnie przytaczano w pracach obcojęzycznych. Jednym ze starszych opracowań tego typu jest pozycja „*Synagogen in Deutschland*” Herolda Hammer-Schenka oraz opracowanie Adolfa Diamanta o tytule „*Zerstorte Synagogen vom November 1938. Eine Bestandsaufnahme*”⁸. Są to jednak opisy, które należy uznać za bardzo lapidarne. Podobnie jest w przypadku publikacji dotyczących samego miasta Kępna i spraw z nim związanych⁹. Tutaj synagoga w Kępnie wymieniana jest jako zbytek, a opis jej dotyczący ma jedynie charakter krótkiej notki informacyjnej, zawierającej najczęściej datowanie, styl i budowniczych obiektu.

⁵ Samek Jan, karta inwentaryzacyjna wykonana przez Wielkopolskiego Wojewódzkiego Konserwatora Zabytków, Poznań 1955.

Rogalanka Anna, *Bożnica w Kępnie, Dokumentacja opisowo-historyczna*, Poznań 1956, mps w zbiorach Archiwum Wielkopolskiego Wojewódzkiego Konserwatora Zabytków w Kaliszu.

Rutkowska Dorota, *Zespół synagogałny-synagoga, karta inwentaryzacyjna* w zbiorach Archiwum Delegatury Wielkopolskiego Wojewódzkiego Konserwatora Zabytków, Kalisz 1998.

⁶ Piechotkowie Maria i Kazimierz, *Bramy nieba. Bożnice murowane*, Warszawa 1999.

⁷ Grotte A., *Deutsche bomsche und polnische Synagogentypen*, Berlin 1915.

⁸ Hammer-Schenk Herold, *Synagogen in Deutschland*, Hamburg 1981, t.I, s.35-37.

Diamant Adolf, *Zerstorte Synagogen vom November 1938. Eine Bestandsaufnahme*, Frankfurt am Main 1978, s.98, 111.

⁹ Chrzanowski Tadeusz, Kornecki Marian, Samek Jan, *Kępno*, [w:] *Katalog Zabytków Sztuki w Polsce*, T. V, z.7, Warszawa 1958.

Kokociński W., Kurzawa J., *Z dziejów Kępna*, Poznań 1960.

Nawrocki S., Kurzawa J., *Dzieje Kępna*, Warszawa-Poznań 1978.

Neuman J.M., *Gmina żydowska w Kępnie*, [w:] *Encyklopedia Judaica*, t.IX, Berlin 1932, s.1152/3.

Słownik Geograficzny Królestwa Polskiego, T. III, Warszawa 1882, s. 960.

Wojtkowski Andrzej, *Kępno*, [w:] *Bibliografia Historii Wielkopolski*, I, Poznań 1938 s. 383.

Znane są również inne prace, w których wymienia się bożnicę w Kępnie, a do których nie udało się niestety dotrzeć autorce pracy¹⁰. Tą lukę wypełniają natomiast liczne pozycje krajowe i zagraniczne, zawierające materiał pozwalający na porównanie kępińskiej synagogi z innymi synagogami w Polsce i w Europie¹¹. Należy zwrócić uwagę, iż z czasem tematyka zagadnień poruszanych w opracowaniach, jakie powstawały o omawianej synagodze, poszerzała się. Autorzy wzbogacają swoje prace o kolejne istotne informacje, ale jednocześnie kontynuują myśl Zajczyka, doszukując się różnych wpływów z architektury niemieckiej. Również zgodnie z jego wskazówką następują kolejne próby udowodnienia powiązań synagogi w Kępnie z twórczością osób z kręgu Carla Gottharda Langhansa.

W wymienionych publikacjach pojawiają się także liczne, choć częstokroć te same materiały ikonograficzne w postaci rycin, mapek, fotografii czy też kopii dokumentów. W najnowszych pracach przewodnikach, najczęściej o charakterze komercyjno-informacyjnym, znajdują się liczne zdjęcia, obrazujące obecny stan synagogi. Warto także wymienić studencką pracę dyplomową powstającą obecnie na Wydziale Architektury i Urbanistyki Politechniki Wrocławskiej, opracowywaną przez Katarzynę Kuch. Tematem owego dyplomu jest „Adaptacja synagogi w Kępnie na cele kultury”, którego wynikiem będzie projekt obiektu o starych tradycyjnych korzeniach żydowskich z nowym współczesnym przeznaczeniem na salę koncertową.

Pozostałe znane opracowania w sposób pośredni związane z bożnicą w Kępnie i wykorzystane do stworzenia tej pracy licencjackiej wymienione zostały w nocie bibliograficznej.

II Historia Kępna

Kępno to miasto położone na południowym krańcu Wielkopolski nad rzeką Niesób, znajdujące się na skrzyżowaniu tras Wrocław- Warszawa i Poznań- Katowice¹². Nazwa zaczerpnięta została z warunków fizjograficznych odcinka doliny Niesobu, gdzie miasto

¹⁰ Kempf F., *Die jüdische Gemeinde in Kempen und ihre Synagoge*, [w:] *Was das Posener land erzählt*, Breslau 1916, s. 181-188.

¹¹ Kubiakowa Anna, *Zabytkowa architektura żydowska w Polsce- stan po wojnie cz. I*, [w:] *Biuletyn ŻIH*, Warszawa 1953, z. 3 (6-7), s. 122-170;

Krinsky Carol Herselle, *Synagogues of Europe, Architecture, History, Meaning*, New York 1985.

Mebes Paul, *Um 1800, Architektur und Handwerk im letzten Jahrhundert ihrer traditionellen Entwicklung*, München 1920.

Schwarz Hans Peter, *Die Architektur der Synagoge*, Frankfurt am Main 1989.

Wischnitzer- Bernstein Rachel, *The Architecture of European Synagogues*, Philadelphia 1964.

¹² Nawrocki S., Kurzawa J., *op.cit.*, s.14. Wcześniej Kępno występowało pod niemieckimi nazwami: Langenfurt, Langenvort, Langinfurt, Langenbort, oznaczającymi Długi Bród a także jako Campno.

powstało. Początki osady oraz data pierwszej lokacji nie są znane. W okresie początków państwa polskiego Kępno należało do Śląska, w skład Wielkopolski weszło ok. 1146 roku. Pierwsza źródłowa wzmianka o Kępnie pochodzi z 1282 roku. Wtedy to podczas zjazdu w Kępnie, książę pomorski Mszczuj II zapisał swoje ziemie jako darowiznę księciu wielkopolskiemu Przemysłowi II¹³. Prawdopodobnie Kępno miało wtedy prawa miejskie oparte na prawie zachodnim i było osadą o sporym znaczeniu gospodarczym, będąc jednocześnie grodem o charakterze obronnym¹⁴. W czasach Władysława Łokietka i Kazimierza Wielkiego miejscowość ta była miastem królewskim. Z 1323 roku pochodzą informacje o znajdującym się w Kępnie zamku. Jednak już w 1365 roku miasto przechodzi w ręce prywatne¹⁵. W średniowieczu, prawdopodobnie na skutek zrujnowania, Kępno, jako miasto podupada, tracąc jednocześnie prawa miejskie. Ponowna lokacja miasta, tym razem na prawie magdeburskim, nastąpiła w 2 grudnia 1661 roku, kiedy to starosta wieluński Adam z Rudnik Biskupski wydał przywilej lokacyjny¹⁶. Kępno stało się odtąd, w związku z napływem protestanckiej ludności ze Śląska, ośrodkiem wielonarodowościowym, rzemieślniczo- handlowym. Przybysze znaleźli tu azyl religijny oraz dogodne warunki dla działalności gospodarczej. Przywilej gwarantował rozwój praw miejskich, ustalał ramy organizacyjne miasta i swobody jego mieszkańców. Zawiązywały się i rozwinęły cechy: sukienników, szewców, powroźników, krawców oraz cech gminny, czyli wspólny dla wszystkich profesji.

W ślad za protestantami ze Śląska, napływała do Kępna ludność żydowska. Otrzymują oni od Marcina Olszowskiego, ówczesnego właściciela miasta przywilej osiedleńczy, nadany 16 maja 1674 roku¹⁷. W 1689 roku biskup wrocławski przyznał im całkowitą swobodę praktyk religijnych, w tym samym roku wzniesli oni drewnianą synagogę. W 1674 roku powstała gmina żydowska. Wielonarodowy charakter miasta przetrwał wraz z ustrojem miejskim w niezmienionej formie do upadku Rzeczypospolitej w 1795 roku.

W końcu XVIII wieku całkowitej zmianie uległy warunki polityczne, w jakich dotychczas rozwijało się Kępno. Wraz z Wielkopolską, w wyniku II rozbioru Polski dostało się ono pod panowanie pruskie. Zajęte przez Prusaków tereny nazwane zostały Prusami

¹³ Ibidem, s. 14, Wyżej wspomniana umowa pozwoliła na zjednoczenie w rękę Przemysła II większości ziem polskich i dokonania aktu koronacji, a tym samym przełamania rozbicia dzielnicowego Polski średniowiecznej. W sensie terytorialnym Kępno należało do kasztelani rudzkiej i wraz z nią przechodziło zmienne koleje losu, znajdując się na przemian w obrębie Śląska lub Wielkopolski. Ten stan rzeczy trwał przez całe XIII i większą część XIV stulecia.

¹⁴ Ibidem, s. 14. W dokumencie przekazania darowizny Kępno występuje jako, civitas, czyli miasto i ośrodek wymiany handlowej.

R. Rosin, *Słownik historyczno-geograficzny ziemi wieluńskiej w średniowieczu*, Warszawa 1963, s.91.

¹⁵ S. Nawrocki, J. Kurzawa, *op.cit.*, s.15.

¹⁶ Ibidem, s.22.

¹⁷ Ibidem, s.37.

Południowymi, a siedzibę władz, zwanych Generalnym Dyrektorium, umieszczono w Piotrkowie. Prusy Południowe podzielono na trzy departamenty, a Kępno znalazło się w departamencie kaliskim. Zmianie przynależności państwowej towarzyszyło wprowadzenie pruskiego ustroju polityczno-administracyjnego. Językiem urzędowym został język niemiecki. Rola Żydów w życiu miasta stopniowo wzrastała. Świadczy o tym także przeważająca liczba przedstawicieli wyznania mojżeszowego, która pod koniec XVIII wieku wynosiła w Kępnie 1411 osób na całkowitą liczbę 2769.

Mieszkańcy Kępna brali czynny udział we wszystkich zrywach narodowych od 1806 roku do powstania wielkopolskiego w 1918 roku. Już w 1806 roku, jeden z okolicznych ziemian- Piotr Żeromski, wraz ze stuosobową grupą powstańców, przejął miasto ponownie pod polski zarząd. Tym samym rozpoczął się okres Księstwa Warszawskiego, w którego ramach Kępno nadal należało do departamentu kaliskiego.

Po upadku Księstwa Warszawskiego w 1813 roku, przez dwa kolejne lata, władzę na jej terenie sprawowała Rada Najwyższa Tymczasowa. Dopiero po kongresie wiedeńskim w 1815 roku, Kępno wraz z Wielkopolską ponownie znalazło się pod zaborem pruskim. Leżało odtąd w pobliżu przebiegającej wzdłuż Proсны granicy z Królestwem Polskim. Lata 1815-1830 były okresem względnej tolerancji wobec narodowości polskiej. Po powstaniu listopadowym w 1830 roku nastąpiło zaostrenie regresji antypolskiej oraz wyraźny antagonizm między narodowościami polską i niemiecką. W XIX wieku Kępno stało się ośrodkiem życia administracyjnego, władze powiatowe otrzymały tu swoją siedzibę. Na ten okres przypada też uporczywa walka o utrzymanie polskości miasta. W drugiej połowie XIX wieku powstały w Kępnie liczne organizacje skupiające ludność polską, będące odpowiedzią na proces germanizacji. Powołano wówczas do życia Towarzystwo Przemysłowców Polskich, Ligę Polską, Bank Ludowy i Towarzystwo Gimnastyczne "Sokół"¹⁸. Miasto stało się również znaczącym węzłem kolejowym łączącym Wielkopolskę z Śląskiem. W tym czasie Kępno to także ważny ośrodek handlu przygranicznego w Prusach. Liczba ludności żydowskiej wzrastała szybko do połowy XIX wieku, osiągając wtedy nawet 57 % ogółu mieszkańców. Od tego czasu jednak stopniowo zaczyna się zmniejszać, zwłaszcza po 1871 roku. Żydzi emigrowali do zachodnich prowincji niemieckich, gdzie szybko rozwijał się przemysł oraz do Ameryki. Tuż przed wybuchem I wojny światowej stanowili oni już tylko 11,5 % ogółu ludności. Ich liczba zmniejszyła się tak drastycznie, że przestali już wywierać wpływ na obraz Kępna. Wzrastała natomiast stale liczba Niemców w mieście.

¹⁸ Ibidem, s.101.

Ostatecznie 17 stycznia 1920 roku miasto znalazło się w obrębie Rzeczypospolitej¹⁹. W miejsce ludności, która wyemigrowała, napływała ludność polska. W okresie tym Żydzi stanowili jedynie około 2,5 % mieszkańców.

W czasach międzywojennych rozwój Kępna ustał. Z jednej strony powstawał w Kępnie szereg inwestycji miejskich, mających na celu polepszania stanu sanitarnego, infrastruktury komunalnej, podjęcie elektryfikacji miasta i przygotowanie planów jego rozbudowy. Jednocześnie trwała walka z bezrobociem i skutkami kryzysu lat dwudziestych.

W roku 1939 Kępno zostało zajęte przez wojska hitlerowskie i wraz z tzw. Krajem Warty, zostało włączone w skład III Rzeszy. Nastąpiła stopniowa eksterminacja ludności polskiej. Żydów, którzy nie wyemigrowali do tej pory, wywieziono do obozu w Łodzi. Kępno zostało wyzwolone spod okupacji niemieckiej w 1944 roku i poddane przemianom socjalistycznym.

Czas Polski Ludowej przejawiał się przede wszystkim rozwojem przemysłu w mieście. Powstały liczne zakłady produkcyjne, a co za tym idzie, zwiększyła się liczba mieszkańców. Gmina żydowska w Kępnie nie zawiązała się ponownie, co było spowodowane brakiem wyznawców religii judaistycznej. W Kępnie powstały liczne osiedla mieszkaniowe i rozwinęło się życie kulturalne.

W latach 90-tych XX wieku przyszedł kolejny kryzys ekonomiczny, który doprowadził do upadku przemysłu w Kępnie, wzrosło także bezrobocie.

Współczesny obraz miasta, to w dalszym ciągu, zgodnie z tradycją historyczną, ośrodek handlu i rzemiosła. Kępno stanowi centrum "zagłębia meblowego" zlokalizowanego na południu Wielkopolski. W Kępnie znajdują się liczne zabytki świadczące o historii miasta. Z młodszego okresu epoki brązu pochodzi cmentarzysko kultury łuzycyckiej położone na tzw. "Górcie Wiatrakowej"²⁰.

III Ludność i stosunki wyznaniowe w Kępnie od lokacji miasta w 1661 roku do połowy XX wieku.

W okresie po lokacji miasta Kępna, czyli po 1661 roku, jego społeczeństwo dzieliło się na trzy grupy narodowościowe. Podstawową i największą grupę stanowiła miejscowa

¹⁹ Ibidem, s.107. Autorzy uznali, że „Kępno przyznane zostało Polsce dzięki temu, że wśród jego mieszkańców przeważali Polacy”.

²⁰ Ibidem, s.13. Badania prowadzone na tym obiekcie dostarczyły ponad 300 pochówków. O czasach średniowiecznych świadczy zachowane grodzisko. Prace wykopaliskowe prowadzone w latach 1978-79 ustaliły jego chronologię. Gród egzystował od II połowy XIII wieku do drugiej połowy XV-tego stulecia.

ludność polska, drugą w kolejności była ludność niemiecka, która w dużej liczbie napłynęła do miasta ze Śląska. Stamtąd przybyła do Kępna także trzecia grupa mieszkańców-ludność żydowska, która, jak podają „Dzieje Kępna”, mogła napłynąć również „z sąsiednich i dalszych miast polskich”²¹. Wskazuje na to fakt, że najstarszy ród żydowski zamieszkujący Kępno nosił nazwisko Warschauer, co pozwala sądzić, iż prawdopodobnie pochodził on z okolic Warszawy, gdzie w owym czasie zabroniono wyznawcom judaizmu osiedlania się²². W Kępnie otrzymali oni przywilej osiedleńczy. Wyznaczał on szczegółowe warunki budowy domów, handlu i rzemiosła. Był on za wysoka opłatą zatwierdzany przez każdorazowego właściciela miasta. Gwarantował prawo budowy domów przeznaczonych dla Żydów w odpowiednio wyznaczonym miejscu oraz zezwalał na budowę synagogi, szkoły, łaźni, domu Rabina i kantora, czyli zarządcy szkoły. Ze względu na korzystne warunki osiedleńcze do Kępna przybywało coraz więcej Żydów. Wówczas powstała także pierwsza drewniana bożnica. W skład majątku gminy żydowskiej wchodził także cmentarz żydowski. Został założony w 1690 roku. Znajdował się on przy ul. Wrocławskiej. Podczas II wojny światowej Niemcy całkowicie zdewastowali teren cmentarza, używając nagrobków do utwardzenia dróg.

Nie można niestety ustalić dokładnych stosunków liczbowych ludności w Kępnie w wieku XVII i XVIII z powodu braku źródeł. Wiadomo jedynie, że z czasem liczba ludności żydowskiej wzrastała, co było spowodowane korzystnymi warunkami osiedleńczymi i uprawnieniami, jakie nadawano przybyszom. Poważne zmiany w demografii miasta Kępna nastąpiły pod koniec XVIII wieku. Pierwsze dokładniejsze informacje o liczbie mieszkańców pochodzą z 1794 roku. Wtedy w Kępnie mieszkało 2769 osób, z czego Żydzi stanowili 1411 osób, czyli około 50%. Po około 25% przypadało na katolików (678 osób) i protestantów (676 osób)²³. „I tak w roku 1815 ze spisu poboru mesznego wynika, że Polacy na ogólna ilość 373 domów posiadali 123, Niemcy 94, resztę, czyli 159 domów Żydzi (...) na rynku, który liczył 42 domy właścicielem był ledwie jeden Polak, Niemców 5 a Żydów 343”²⁴. Już w 1820 roku w Kępnie mieszkało 2578 Żydów (55%) na całkowitą liczbę 4713 mieszkańców miasta.

W wieku XIX nastąpił szybki wzrost liczby ludności różnych wyznań, który został przerwany pożarem w 1854 roku, kiedy to liczba mieszkańców Kępna drastycznie spadła z 3760 do 3282 osób (o około 12%). Liczba ludności żydowskiej wzrastała szybko do połowy

²¹ Ibidem, s.31

²² „Privilegia de non tolerandis Judaeis” był to przywilej, jaki w 1527 roku otrzymała Warszawa od króla Zygmunta Starego. Zabraniał, zarówno zamieszkiwać, jak i czasowo przebywać w Warszawie i na jej przedmieściach oraz posiadać tam dom. Został zniesiony dopiero w 1768 roku.

²³ S. Nawrocki, J. Kurzawa, op.cit., s.58.

²⁴ Ibidem, s.67.

XIX wieku, osiągając wtedy nawet 57 % ogółu mieszkańców²⁵. Wówczas wyznawcy religii mojżeszowej byli siłą dominującą w Kępnie. Miasto było nawet nazywane „małą Jerozolimą”. Gmina żydowska posiadała już nie tylko cmentarz i murowaną synagogę, ale również łaźnię, ubojnię rytualną, szkołę przy ul. Szkolnej (1836-1875), szkołę symultanną z 1828 roku, przy ul. Słodowej, będącą wspólną szkołą wyznaniową. Należał do nich szpital i dom starców przy ul. Rychtalskiej (obecna ul. Sienkiewicza) oraz wiele domów usytuowanych przy Rynku. Nie zaniebdywali oni jednak obiektów, które powstały wcześniej. Świadczy o tym remont synagogi przeprowadzony w 1893 roku²⁶. Po 1871 roku kępińscy Żydzi emigrowali do zachodnich prowincji niemieckich, gdzie szybko rozwijał się przemysł i do Ameryki. Od tego czasu społeczność żydowska zaczyna się stopniowo zmniejszać. Przed wybuchem I Wojny Światowej stanowili już tylko 11,5 % ogółu mieszkańców, ustępując miejsca społeczności niemieckiej-protestanckiej. Najpełniej liczbę i stosunki wyznaniowe w Kępnie w latach 1820-1910 przedstawia tabela zaczerpniętą z opracowania J. Kurzawy i S.Nawrockiego²⁷:

Lata	Katolicy	Ewangelicy	Żydzi
1820	1190	945	2578
1833	1514	830	3384
1837	1572	1108	3474
1843	1561	1155	3528
1846	1645	1188	3760
1855	1436	1071	3282
1871	2194	1387	2449
1910	3962	1779	739

Nieco zadziwiającym jest fakt kolejnego remontu bożnicy kępińskiej, przeprowadzonego w 1826 roku (według niektórych źródeł w latach 1924-25). Tym bardziej, że przed drugą wojną światową mieszkało w Kępnie jedynie około 210 Żydów. Mniejsza część z nich wyemigrowała, przeczuwając nadchodzącą eksterminację. Większość, bo 155

²⁵ Ibidem, s.72-73.

²⁶ Samek J., *Bożnica*, karta inwentaryzacyjna wykonana przez WKZ, Poznań 1955.(obecnie w zbiorach Archiwum WKZ w Kaliszu).

²⁷ Ibidem, s. 73.

wyznawców judaizmu, pozostało, aby zakończyć swój żywot w obozach koncentracyjnych i zagłady, do jakich zostali wywiezieni. „Od 28 października 1939 roku, w ciągu dwóch dni zostali przymusowo wypędzeni z miasta przez nowe władze hitlerowskie do getta w Wieruszowie (...) Następnie ludność żydowską z tego getta (w tym z Kępna) hitlerowcy wywieźli do getta w Łodzi (...) Od grudnia 1941 roku zdolni jeszcze do pracy mężczyźni przebywali jakiś czas w obozie w Krzesinach. Po jego likwidacji w 1943 roku zawieziono ich do obozu koncentracyjnego w Oświęcimiu-Brzezince. Kępińscy Żydzi natomiast (kobiety, dzieci i starcy) trafili do obozy zagłady w Chełmnie nad Nerem, gdzie zostali wymordowani”²⁸. Należy jednak zwrócić uwagę, że od początku osiedlenia się pierwszych rodzin żydowskich, byli oni dobrze traktowani przez okoliczną ludność. Od lokacji miasta, aż po koniec wieku XIX, przyznano im wiele przywilejów i praw. Gwarantowały im swobodę religijną, swobodę wznoszenia domostw, czy też handlu, na który posiadali nawet wyłączność²⁹. Z Kępna znane są również przypadki kierownictwa magistratem przez Żydów, czy też praktykowanie przez nich zawodów wolnych. Wiadomo również, że stosunki polsko-żydowskie były bardzo dobre, aż do ostatnich dni przebywania społeczności mojżeszowej w Kępnie. Dzieci żydowskie uczyły się razem z polskimi, a w czasach eksterminacji Polacy niejednokrotnie pomagali Żydom przetrwać.

Po 1945 roku nastąpiły znaczące zmiany w strukturze ludności w Kępnie. Początek okresu powojennego charakteryzował się dużymi wahaniami w jej zakresie. Miasto opuścili prawie wszyscy Niemcy. Jednocześnie zaczęli wracać dawni mieszkańcy z obozów i wysiedlenia, co powodowało stały, chociaż nierównomierny wzrost demograficzny. Nie odbudowała się natomiast gmina żydowska w Kępnie. Jej dawni członkowie wyemigrowali na stałe, bądź zginęli w obozach. Stało się to prawdopodobnie główną przyczyną zaniedbań, które ostatecznie doprowadziły do ruiny bożnicy w Kępnie. Od kilkunastu lat prowadzi się działania, mające na celu jej odrestaurowanie. Należy jednak zaznaczyć, że obecnie tylko budynek synagogi stanowi własność Wyznaniowej Gminy Żydowskiej we Wrocławiu. Pozostałe obiekty, które niegdyś należały do tej grupy wyznaniowej, w tym dom modlitwy, łaźnia czy rzeźnia, są obecnie własnością osób prywatnych. Cmentarz żydowski, szkoła oraz dom dla starców, już nie istnieją.

²⁸ Gomolec L., Kubiak St., *Terror hitlerowski w Wielkopolsce 1939-1945*, Wielkopolska 1962, s. 27-30.

Gruszka Feliks, *Holokaust Kępińskich Żydów*, „Tygodnik Kępiński” 1998, nr 17.

²⁹S. Nawrocki, J. Kurzawa, op.cit, s. 67.

IV Synagoga w Kępnie

1/ Historia synagogi w Kępnie.

Pierwsza, drewniana bożnica w Kępnie powstała pod koniec XVII wieku na podstawie przywileju biskupa wrocławskiego z 1689 roku, który zezwalał kępińskim Żydom na swobodne wykonywanie praktyk religijnych³⁰. Obecna murowana synagoga została wniesiona w latach 1814-1815 przez mistrzów murarskich Fryderyka Wilhelma i Karola Fryderyka Schefflerów z Brzegu, z którymi gmina żydowska zawarła w 1814 roku kontrakt³¹. Synagogę wzniesiono na miejscu wspomnianej zrujnowanej drewnianej bożnicy. Należy jednak dodać, że podczas budowy fundamentów nowej synagogi, konieczne było wyburzenie jeszcze istniejącej starej. Stąd można również potwierdzić myśl Zajczyka, że nowa bożnica prawdopodobnie nie stanęła w miejscu starej. Jej rzut mógł się tylko częściowo pokryć z terenem zajmowanym przez wcześniejszy obiekt. Zajczyk zaznacza, że fundusze na budowę owej synagogi zaczęto zbierać już w pierwszym dziesięcioleciu XIX wieku, ale rozpoczęcie budowy przeciągnęło się do 1814 roku. Było to spowodowane wojnami, jakie toczyły się wówczas na terenie Kępna oraz ze względu na „ogólne zubożenie”³². Fundusze pochodziły przede wszystkim z ofiar w naturze (np.: dwanaście okien), jakie składali miejscowi Żydzi. Synagogę ukończono w 1815 roku zgodnie z kontraktem, który przewidywał czas budowy na rok i trzy miesiące³³. Na przełomie roku 1815/1816 postawiono w niej szafę ołtarzową Aron Hakodesz. W 1879 roku obok synagogi powstał dom modlitwy gminy żydowskiej (il.30). Z przekazów ustnych wiadomo, że od tamtej pory bożnica otwierana była tylko w większe święta, natomiast, na co dzień korzystano z domu modlitwy.

Bożnica po raz pierwszy była odnawiana w roku 1893, a następnie w roku 1926 (niektóre źródła podają lata 1924-25), wtedy wykonano ekspertyzę rzeczoznawców z Poznania w związku z wybrzuszeniem się ściany północnej, nie stwierdzając zagrożenia obiektu³⁴. Podczas tego remontu usunięto między innymi sygnaturkę z dachu, co, do której istnieje duże prawdopodobieństwo, że nie była autentyczna. Budynek został na nowo otynkowany na zewnątrz i odmalowany wewnątrz. Z tego okresu pochodziły najprawdopodobniej nieistniejące już iluzjonistyczne polichromie w postaci kanelowanych pilastrów. Istnieje jednak możliwość, że pewne motywy tej dekoracji pokrywały się z

³⁰ Wcześniej od bożnicy powstał zbór protestancki w 1664 roku, a w 1684 roku kościół rzymsko-katolicki.

³¹ Zajczyk Szymon, op.cit., s. 152.

³² Ibidem.

³³ Ibidem, s.154-155.

³⁴ Rutkowska Dorota, op.cit., s.1.

elementami kompozycji wnętrza, opartej na pierwotnej koncepcji. Robotami kierował budowniczy Karol Weber z Kępna³⁵.

W czasie okupacji niemieckiej bożnica utraciła swoją dotychczasową funkcję i została zamieniona na ujeżdżalnię koni. Wówczas została ona doszczętnie zrujnowana, pozbawiona całego wewnętrznego wystroju, zniszczono bimę i Aron Hakodesz. Od tamtego czasu synagoga nadal niszczeje.

Po wojnie użytkowana była jako magazyn mebli. W 1955 roku została wykonana inwentaryzacja synagogi. Z karty inwentaryzacyjnej wynika, że w tym roku w bożnicy brakowało już dużej ilości stolarki okiennej i oszklenia, odpadały tynki, a ogólne zdewastowanie obiektu oszacowano na ok. 30%³⁶. Ta sama karta uzupełniona w 1959 roku określa uszkodzenia już na 35-40%.

W 1974 roku synagoga w Kępnie spaliła się, całkowitemu zniszczeniu uległa więźba dachowa i wnętrze.

Najnowsza karta inwentaryzacyjna z 1998 roku mówi o ekspertyzie technicznej z 1978 roku wykonanej przez PP PKZ, mającej na celu określenie stanu konstrukcji bożnicy. Obecnie uznaje się ją za zaginioną. Istnieje natomiast opracowanie wykonane w latach 1981-83³⁷. Jest to dokumentacja techniczna dotycząca stanu obiektu oraz opis projektu adaptacji na muzeum. Rozpoczęto również remont, którego do tej pory nie ukończono. Niestety, po długich poszukiwaniach, nie udało się odnaleźć autorce pracy dokumentacji rysunkowej. Wszelkie próby dotarcia do niej kończyły się tłumaczeniami urzędników, że istnieje duże prawdopodobieństwo, iż uległy one zaginięciu. Wiadomo jednak od osób bezpośrednio związanych z ostatnim remontem synagogi, że zaprzestano jej odbudowy z powodu konfliktu finansowego. Efektem tego jest niedostępna dla mieszkańców Kępna synagoga, w której udało się jedynie odbudować dach z nową stalową więźbą dachową, a także przemurowano koronę murów cegłą ceramiczną oraz wykonano wieniec żelbetowy. Wnętrze synagogi do dnia dzisiejszego oplecione jest siatką rozpadających się już rusztowań i jedynie ułożone na ziemi kawałki oryginalnej stolarki okiennej przypominają o dawnej świetności bożnicy. Poza tym obiekt dosłownie „zabity dechami” nie znajduje zainteresowania. Opinie osób, których domostwa sąsiadują z budynkiem synagogi, zdecydowanie przemawiają za pozbyciem się tego zrujnowanego budynku, w obawie przed niebezpieczeństwem.

³⁵ Ibidem, załącznik nr 9.

³⁶ Samek J., *Bożnica*, karta inwentaryzacyjna wykonana przez WKZ, Poznań 1955.(obecnie w zbiorach Archiwum WKZ w Kaliszu)

³⁷ Surek Jan, dokumentacja techniczna (obecnie w zbiorach Archiwum WKZ w Kaliszu).

1/ Opis synagogi

a) sytuacja.

Kępno wykazuje regularny układ, z kwartałami otaczającymi kwadratowy rynek. Synagoga położona jest w północno-wschodnim, narożnym kwartale, w bliskiej odległości do rynku. Jest umieszczona analogicznie do usytuowania parafialnego kościoła rzymskokatolickiego w kwartale południowo-zachodnim oraz kościoła parafii augsbursko-ewangelickiej w kwartale północno-zachodnim³⁸. Bożnica jest orientowana. Położona jest pośrodku prostokątnej parceli, pomiędzy ulicami Łazienną, do której zwrócona jest elewacją frontową, oraz ulicą Starą. Synagoga wzniesiona jest w centralnej części niewielkiego placu, w dawnej dzielnicy żydowskiej. Niegdyś charakteryzowała się ona licznymi niezabudowanymi placami, a obecnie, nazywana Kamczatką, jest obszarem o ścisłej zabudowie³⁹. Oprócz bożnicy na placu tym znajdują się również: łaźnia rytualna (mykwa), rzeźnia rytualna, dom modlitwy, szkoła oraz domy mieszkalne⁴⁰. Obiekty te przetrwały do dnia dzisiejszego bardzo przekształcone, bądź zrujnowane. Zmianie uległa także ich funkcja.

b) rzut

Bożnica założona jest na planie prostokąta o wymiarach w przybliżeniu 19 m szerokości na 22 m długości⁴¹. Obecnie zachowały się jedynie mury obwodowe. Pierwotnie synagoga mieściła salę dla mężczyzn, dwukondygnacyjne emporie dla kobiet, przedsionek, dwie klatki schodowe prowadzące na emporie, dwa pomieszczenia dodatkowe- większe i mniejsze oraz sień i przybudówkę. Sala dla mężczyzn, czyli główna sala modlitw, znajdowała się w części wschodniej bożnicy.

Była wnętrzem jednonawowym, o planie zbliżonym do kwadratu, którego dłuższa oś była prostopadła do osi całego budynku.. Przekryta sklepieniem klasztornym, wbudowanym w poddasze. Na ścianie wschodniej, na krótszej osi sali modlitw znajdowała się wnęka mieszcząca Aron Hakodesz⁴². Na tej samej osi, prawie w centralnej części Sali, usytuowana

³⁸ Kokociński W., Kurzawa J., op.cit., s.21-26.

³⁹ Władimirski Aleksander, *Topomedyczne opisanie miasteczka Kempna*, St. Petersburg 1815. Plan miasta Kępna z 1815 roku.

„Kamczatka”- nazwa dzielnicy żydowskiej w Kępnie. Pochodzi od „kėpińskich czatów”. Istniał, bowiem przywilej dla Żydów z 1674 roku, który polecał straży miejskiej, aby pilnowała żydowskich domostw i majątków w tym wyznaczonym obszarze, szczególnie nocą. Określenie to funkcjonuje do dnia dzisiejszego.

⁴⁰ Z przekazów ustnych wiadomo, iż dom modlitwy służył celom religijnym i zastępował synagogę w dni powszednie. Z bożnicy korzystano zwykle w większe święta

⁴¹ Zajczyk Szymon, op.cit, s. 155. Zajczyk podaje ówczesnie stosowaną śląską miarę długości, określając wymiary bożnicy na 72 stopy szerokości do 96 stóp długości, opierając się planach dołączonych do kontraktu na wybudowanie synagogi. Stwierdza również, iż wymiary te zgadzają się z wymiarami zrealizowanymi.

⁴² Aron Hakodesz (Aron Kodesz, hebr. - święta arka) - szafa ołtarzowa w synagogach służąca do przechowywania rodaków, czyli ozdobnych drewnianych skrzynek na Torę. Aron Hakodesz to jeden z najważniejszych elementów wyposażenia głównej sali modlitwy, stał na osi ściany skierowanej w stronę

była ośmioboczna, drewniana bima, otoczona żelazną balustradą⁴³. Mniejsza, zachodnia partia synagogi, była podzielona na trzy części i podpiwniczona. Przyziemie zajmował osiowo usytuowany przedsionek, z wejściem głównym do bożnicy, wraz z dwoma symetrycznie rozmieszczonymi klatkami schodowymi. Prowadziły one na drewniane empory dla kobiet, otwarte do wnętrza sali głównej⁴⁴. Empory obiegały to wnętrze od północy, zachodu i południa. Empory ścian bocznych sięgały do głębokości pierwszej osi okiennej.

Do klatek schodowych prowadziły dwa, symetryczne względem głównego wejścia, otwory drzwiowe. Główną salę modlitwy poprzedzał przedsionek. Był on, wraz z klatkami schodowymi, oddzielony od sali głównej poprzecznie umieszczoną sienią. Sień była jednocześnie łącznikiem między dwoma pomieszczeniami dodatkowymi, usytuowanymi w narożach frontowej części bożnicy. Jedno z tych pomieszczeń- większe, umiejscowione w narożu północno-zachodnim, było przeznaczone na salę posiedzeń. W kontrakcie na budowę bożnicy, określona była ona mianem Konferenzstube i połączona bezpośrednim wejściem z salą modlitwy dla mężczyzn. W narożu południowo-zachodnim znajdowało się pomieszczenie mniejsze. Mieściło ono archiwum, czyli Archivkabinett⁴⁵. Sień połączona była również z wejściem bocznym. Znajdowała się po południowej stronie bożnicy. Miała formę przybudówki o planie kwadratu. Stanowiła osobne wejście do wnętrza synagogi, przeznaczone prawdopodobnie wyłącznie dla mężczyzn⁴⁶.

c) bryła.

Budynek synagogi stanowi zwartą kubiczną bryłę w formie monumentalnego prostopadłościanu o nieco zaokrąglonych narożach. Bożnica nakryta jest czterospadowym, stromym, jednokondygnacyjnym dachem ceramicznym w kolorze ceglanym, o krótkiej kalenicy, zwieńczonej pierwotnie dwoma wazonami. Jak podaje Dorota Rutkowska, do 1926 roku w połaci frontowej istniała sygnaturka z cebulastym hełmem⁴⁷. Podział wnętrza, na część zachodnią z pomieszczeniami pomocniczymi oraz wschodnią z salą główną, znajduje swoje odbicie również w bryle budynku. Część frontowa bożnicy jest nieco węższa. Podział

Jerozolimy, a w Europie na ścianie wschodniej. Kształt, oprawa szafy, ornamenty zdobiące zależne były od epoki i kraju, w którym została wykonana.

⁴³ Bima (bema) to podwyższone miejsce stawiane w centrum bożnicy. Zbudowane jest w formie namiotu, altany z balustradą lub kratą oraz z baldachimem lub ma formę kapliczki z dachem w kształcie kopuły z latarnią. Wewnątrz znajdował się stół do wykładania i czytania Tory. Bima służyła także jako mównica lub miejsce, z którego kantor prowadził modły.

⁴⁴ Zajczyk Szymon, op.cit., s. 155. Zajczyk sugeruje, że empory drugiego piętra dobudowano prawdopodobnie później.

⁴⁵ Ibidem. Obie nazwy podaje Zajczyk na podstawie opisów kontraktu na budowę synagogi w Kępnie.

⁴⁶ Ibidem, s.157. Zajczyk twierdzi, iż istnienie bocznego wejścia mogło mieć podłoże obyczajowo-kulturalne, mające na celu odseparowanie wejść dla kobiet i mężczyzn.

⁴⁷ Rutkowska Dorota, op.cit., załącznik nr 3.

ten widoczny jest również w rozstawieniu okien. Fasadę wyróżnia niewielki ryzalit z wgłębny czterokolumnowym portykiem doryckim, ustawionym na cokole ze schodami, zwieńczonym trójkątnym frontonem. Na którego szczycie umieszczony był pierwotnie ozdobny wazon. Od południa, w partii wejściowej do głównej bryły bożnicy, przylegała drobna w skali przybudówka (osobne wejście dla mężczyzn). Niestety już nie istnieje. Miała kształt prostopadłościanu nakrytego dwuspadowym dachem, z otworem drzwiowym od zachodu. Obecnie we wschodniej połaci dachu umieszczonych jest sześć lukarn krytych eternitem. Rozmieszczone są zgodnie z kształtem połaci dachu, w równej odległości od siebie, w taki sposób, że trzy lukarny stanowią najniższy pas okien. Kolejny pas to dwie lukarny, najwyżej znajduje się jedna lukarna. Na północnej połaci dachu, poniżej kalenicy, w dużym odstępie od siebie, umieszczone są dwa prostokątne okna połaciowe, które według Rogalanki, podobnie jak lukarny pierwotnie nie istniały⁴⁸.

d) elewacje

Fasada (zachodnia) jest pięcioosiowa, dwukondygnacyjna, z trójosiowym ryzalitem umieszczonym centralnie, który sprawia wrażenie zajmującego prawie całą szerokość elewacji. W szerokości ryzalitu mieści się wgłębny czterokolumnowy portyk dorycki z wtopionymi w $\frac{1}{4}$ półkolumnami. Zwieńczony jest belkowaniem i trójkątnym frontonem. Belkowanie zdobione było tryglifami oraz rozetami w miejscu metop. Dekoracje belkowania niestety się nie zachowały. Fronton ozdobiony był płaskorzeźbą przedstawiającą dwa gryfy, silnie profilowanym gzymsem oraz okulusem⁴⁹. Portyk wznosił się na nie zachowanych do dziś monumentalnych schodach o siedmiu stopniach. Na nich wsparty był podest tworzący stylobat, na którym stały cztery półkolumny o profilowanych torusach baz i głowicach doryckich. Stylobat wraz z półkolumnami pozostał w niezmienionej formie do chwili obecnej. Pomiedzy półkolumnami znajdują się umieszczone w przyziemiu trzy otwory drzwiowe. Nad nimi znajdował się wyciskany w tynku fryz z motywem palmetek. Do dziś zachował się on jedynie fragmentarycznie. Przedłużenie otworów drzwiowych stanowią prostokątne, trójdzielne, zakończone półkoliście okna, usytuowane nad fryzem. Sięgają przez obie kondygnacje nieistniejących już empor, do wysokości belkowania.

Elewacja tylna, wschodnia jest, podobnie jak fasada, pięcioosiowa i dwukondygnacyjna. W centralnej części mieści jednoosiowy ryzalit pozorny, ujęty blendą, z okulusem na osi,. Poniżej usytuowana jest ślepa arkadą akcentującą ścianę, przy której od

⁴⁸ Rogalanka Anna, op.cit., s.5-6. Rogalanka podaje, iż okna połaciowe i lukarny pochodzą prawdopodobnie z czasów renowacji bożnicy w latach 1924/25.

⁴⁹ Ibidem, s.4.

wewnątrz stał aron ha-kodesz. Okulus, umieszczony w półkuliście zakończonej wnęce, był flankowany dwiema symetrycznymi prostokątnymi wnękami. Nad nimi umieszczono niewielkie rozety. Całość jest zwieńczona trójkątnym naczółkiem, a od dołu ujęta podokiennikiem, wspartym na prostopadłościennych, niewielkich wspornikach.

Elewacje boczne są symetryczne (za wyjątkiem jednego elementu, jakim jest przybudówka przy południowej elewacji), pięcioosiowe, z umieszczonymi w dwóch rzędach otworami okiennymi. Rozstaw i wykrój okien jest dostosowany do układu wnętrza. I tak, w części wejściowej występują dwie kolumny po dwa rzędy okien. Dolne okna mają kształt prostokątny. Okna górne, oświetlające empory, mają kształt wydłużonych prostokątów, zamkniętych półkolistym łukiem. Są one przynajmniej raz dłuższe od okien dolnych. Układ i kształt okien sali głównej jest nieco odmienny. Występują cztery kolumny po dwa rzędy okien. Pas okien dolnych ma kształt wydłużonych prostokątów, zamkniętych półkolistym łukiem. Natomiast okna górne usytuowane są tuż pod gzymsem wieńczącym i mają formę okien termalnych. Podokienniki dolnych okien łączą się z gzymsem wieńczącym cokół. Powyżej górnych otworów okiennych przebiega gzyms kordonowy, oplatający także ściany elewacji tylnej, przerwany w miejscu występowania ryzalitu pozornego. Analogicznie rozwiązano okna na czterech osiach zewnętrznych elewacji tylnej. Po renowacji okna te nie zostały jednak zrekonstruowane⁵⁰. Nad gzymsem kordonowym, poniżej linii okapu dachu, znajdowała się dekoracja o motywach roślinnych. Po pożarze synagogi, ta część ściany została wymurowana na nowo, lecz bez odtworzenia owych dekoracji.

e) wnętrze

Wnętrze oświetlone jest dwoma rzędami okien, umieszczonych na obu ścianach bocznych i ścianie wschodniej. Wnęki okienne są nieco rozglifowane. Dolne okna sali modlitwy zasłaniane były od wnętrza czymś w rodzaju okiennic, prawdopodobnie drewnianych. Miały one na celu ochronę szyb i wnętrza, oraz izolację bogato oszklonej sali od zbyt mocnego oświetlenia w czasie nabożeństw. Okna wypełnione były bogato zdobioną stolarką okienną w formie wachlarzowych szczeblin łączonych z motywem koła. Istnieją jeszcze pozostałości po stolarce. Oba rzędy okien ujęte były malowanymi pilastrami, rozmieszczonymi między poszczególnymi parami okien. Pilastry w porządku tokańskim, zakończone były głowicami z motywem przypominającym liść dębu.

Zachodnia ściana emporowa (il.36) była pięcioosiowa i trójkondygnacyjna. Jej dolna kondygnacja stanowiła wysoki cokół i rozczłonkowana była czterema lizenami. Wejście

⁵⁰ Rutkowska Dorota, *Zespół synagogałny-synagoga, karta inwentaryzacyjna* w zbiorach Archiwum WKZ, Kalisz 1998. „W latach 1981-3 wykonano dokumentację techniczną dotyczącą stanu technicznego elementów konstrukcyjnych budynku wraz z projektem adaptacji na muzeum, a także wykonano nową stalową więźbę dachową. Przemurowano koronę murów ceglą ceramiczną i wykonano wieniec żelbetowy”.

flankowane dwiema wnękami. Na wysokości drugiej i trzeciej kondygnacji empory otwarte były do wnętrza sali głównej koszowymi arkadami. Trzy osie arkad podkreślone były malowanymi, kanelowanymi, toskańskimi pilastrami. Ponadto, zachodnia ściana emporowa była dekorowana licznymi motywami roślinnymi, które wypełniały płaszczyzny między pilastrami. Wzorzyste ornamenty i napisy w języku hebrajskim zdobiły również balustrady empor. Wiadomo również, że owe malarstwo pierwotnie charakteryzowało się bogatą kolorystyką. Inwentaryzacje i badania przeprowadzone we wnętrzu synagogi potwierdzają jednak fakt, że część tych malowideł powstała podczas kolejnych remontów. I tak na przykład sklepienie klasztorne pokrywała srebrna arabeska na niebieskim tle, wykonana najprawdopodobniej około 1825 roku. Istnieje jednak duże prawdopodobieństwo, że motywy domalowane w czasach późniejszych były oparte na tych pierwotnych.

Architektoniczne wyposażenie wnętrza było wyraźnie ograniczone i można uznać, iż podobnie jak bryła budynku, czy też rozwiązanie elewacji, wyrażało pewną surowość klasycyzmu. Na fotografii pokazującej przedwojenny stan wnętrza synagogi (il.8) widać brak gzymsu wieńczącego. Zamiłowanie do bogactwa i przepychu znalazło jedynie odbicie w nieco przeładowanej szafy ołtarzowej, dekoracji mosiężnej bimy, balustrady empor i wspaniałych mosiężnych żyrandoli.

Szafa ołtarzowa znajdowała się na ścianie wschodniej bożnicy, a nad nią umieszczony był okulus. Wykonana została w 1816 roku przez Jonasza syna Samuela Zanwela i Barucha Mordechaja z Piotrkowi, syna Pinchasa, których sygnatura znajdowała się na dwóch drewnianych tablicach w skrzydłach bocznych Aron Hakodesza⁵¹. Analiza fotografii pozwala na dostrzeżenie cech imponującej swoją skalą szafy ołtarzowej, która tworzyła kompozycję drewnianych elementów architektonicznych przypominających klasycystyczną elewację. Była podzielona kolumnami o porządkach korynckim i jońskim oraz gzymsami, wieloprzęsłowa i wielokondygnacyjna. Zwieńczenie Aron Hakodesza znajdowało się wysoko natrafiając na lunetę sklepienia. Szafa ta miała bogato zdobione obramienie o dwóch dolnych kondygnacjach, płycinach i ślepych porte-fenetrach, z kartuszem podtrzymywanym przez dwa lwy. Jak twierdził Zajczyk intencją ich twórców było przedstawienie frontonu Świątyni Salomona.

Bima usytuowana była centralnie w sali modlitwy, otoczona żelazną ośmioboczną altaną z żelazną balustradą.

⁵¹ Zajczyk Szymon, *Bożnica w Kępnie*. „Biuletyn Historii Sztuki” 1939, nr 2, s. 150-167.

1/ Interpretacja wnętrza.

Oobecne, całkowite zniszczenie wnętrza synagogi w Kępnie, w znacznym stopniu ogranicza jego analizę. Interpretacja znalezionych w niej motywów jest możliwa jedynie na podstawie kilku monochromatycznych fotografii. Pozostawiają one, niestety, wiele wątpliwości, co do użytych w bożnicy materiałów. Jedynie częściowo jest także możliwe odgadnięcie kolorystyki polichromii.

Najciekawszym elementem namalowanym w synagodze w Kępnie były zapewne iluzjonistyczne pilastry, które „budowały” wnętrze, doskonale zastępując brakujący detal architektoniczny. Pilastry w porządku toskańskim, zakończone były głowicami z motywem przypominającym liść dębu, czyli symbolem trwałości, mocy i długowieczności. W Starym Testamencie dąb cieszył się powszechną czcią, a zwłaszcza w księgach prorockich stanowił symbol potęgi, ale również sprawiedliwości i mądrości. Dlatego użycie tego elementu, a ikonograficznie dopasowuje się do pozostałych organicznych motywów malarskich pokrywających wnętrze bożnicy. Inną interpretacją ornamentu głowicy może być motyw winorośli, który był chętnie stosowany w kulturze żydowskiej m.in. na macewach. Oznaczał wówczas marność i przemijanie.

Dekoracja ściany zachodniej charakteryzowała się znacznym natłoczeniem na małej powierzchni przeróżnych motywów, co wyróżniało ją spośród wszystkich ścian sali głównej. Była ona bardzo ciekawie dekorowana, przypominała nieco układ „dywanowy”. Jej rodowód był zdecydowanie lokalny i głęboko zakorzeniony w kulturze żydowskiej. Dominowały tu motywy geometryczne (rozety, romby, łamane oraz kręte linie, gwiazdy i słońca). Polichromie te były także pełne wątków o pochodzeniu roślinnym (kwiaty, liście) i zwierzęcym. Na ścianach znajdowały się także napisy w języku hebrajskim, z cytatami z biblii i tekstami modlitw. Teksty malowane były w obramieniach o motywach roślinnych, miały formę malowanych tablic (tablica na ścianie południowej, tablice na szafie ołtarzowej), bądź też oplatały wejście do sali głównej (wejście środkowe pod emporą ściany zachodniej) i arkady empor. Istotnym elementem jest dekoracja szafy ołtarzowej, z parą antytetycznie ustawionych lwów podtrzymujących kartusz. Był to symbol tory, a jednocześnie wyraz siły i trwałości. Motyw ten powtarza się wielokrotnie w architekturze żydowskich synagog i cmentarzy. W przypadku Kępna znany jest z dekoracji tympanonu bożnicy, w której lwy zostały zastąpione gryfami.

Dekoracje wnętrza bożnicy w Kępnie można uznać za kontrastowe w stosunku do potraktowania dekoracji jej elewacji, które są bardzo skromne i płaskie. We wnętrzu da się odczytać bogaty program ikonograficzny, a iluzja, jaką się posłużono sprawia, że staje się ono

dynamiczne. Ten skomplikowany, geometryczno-organiczny kalejdoskop, musiał w niezwykle sposób oddziaływać na zmysły wiernych. Wrażenia te z pewnością pogłębiała bogata kolorystyka oraz światło, wpadające do sali dla mężczyzn z okien różnej wielkości, usytuowanych na różnych wysokościach. Równie specyficzna atmosfera musiała panować na silnie dekorowanych emporach dla kobiet. Z jednej strony były one otwarte na salę główną, zaś z drugiej doświetlone oknami ścian zewnętrznych, które przepuszczały światło przez łuki koszowych arkad do wnętrza sali. Tak samo interesujące były klatki schodowe prowadzące na emporę (il.43), których balustrady niczym wstęgi wiły się ku dołowi.

Analiza fotografii wnętrza pozwala na stwierdzenie, że jego rozwiązanie było dwukierunkowe. Oprócz przepychu w dekoracji, zamiłowania do interesującego detalu, przejawiającego się w polichromiach, w ornamentach szafy ołtarzowej, bimy czy też balustrad, występowały jednocześnie pewne braki. Wspomniane wyposażenie wnętrza było raczej ograniczone. Brakowało także gzymsu wieńczącego. Przy czym niedostatki te łagodziło występowanie takich elementów jak luneta sklepienia nad szafą ołtarzową, okulus ściany wschodniej oraz bogata stolarka okienna.

V Budownictwo sakralne żydowskie w Niemczech i Polsce ok. 1820 roku.

Pierwsza połowa XIX wieku, to czas, kiedy w architekturze dominował klasycyzm. Obowiązywał także w Polsce, zarówno przy wznoszeniu nowych budynków, jak i przebudowie już istniejących. Jak piszą Maria i Kazimierz Piechotkowie: „jego stosowanie mieściło się niejako w obowiązkach architektów rządowych projektujących również budynki sakralne”⁵². Idee architektoniczne sformułowane w okresie klasycyzmu, z dostojnością, prostotą, elegancją i harmonią form, wyrażały zmiany zachodzące również w ówczesnym życiu społecznym i artystycznym.

Architektura doby Oświecenia w Polsce jest zjawiskiem wielowątkowym i złożonym. Obok przodującego klasycyzmu współistniały jeszcze późny barok i rokoko. Jak wskazuje Adam Miłobędzki: „miernikiem architektury „wieku rozumu” był nie tylko dobry gust oświeconego człowieka”⁵³. Sztuka i architektura miała być racjonalistyczna i powinna nieść funkcję dydaktyczną. Rodzący się w tym samym czasie romantyzm najlepiej realizował to

⁵² Piechotkowie Maria i Kazimierz, op.cit, s. 425.

⁵³ Miłobędzki Adam, *Zarys dziejów architektury w Polsce*, Warszawa 1968, s. 249.

przesłanie. Formy miały nie tylko zadowalać zmysł estetyczny. Ich zadanie polegało na celowym budzeniu skojarzeń. Architektura szukała niekonwencjonalnego języka, dążąc do ekspresyjnych rozwiązań, dostosowanych każdorazowo do żądanego programu. Sięgała ona do rozmaitych idealizowanych kultur i przeszłości. Stąd też budynki przybierano nie tylko w klasyczne formy rzymskie, ale i greckie, a nawet gotyckie. Apoteoza antycznych, średniowiecznych oraz nieeuropejskich cywilizacji, wzbogaciła architekturę o detal mauretański, chiński, gotycki czy też turecki. Nastąpiło swoiste równouprawnienie najrozmaitszych stylów historycznych i narodowych.

W przypadku budownictwa sakralnego żydowskiego, powstałego w Polsce i w Niemczech ok. 1820 roku, ta niejednoznaczność stylowa wynikała przede wszystkim z poszukiwania nowych, indywidualnych cech architektury. Miały one na celu podkreślenie odrębności religii judaistycznej i jej trwałości. Architektura ta była również swoistym dialogiem prowadzonym z architekturą sakralną Kościoła katolickiego.

Cechy specyficzne dla żydowskiego budownictwa synagogałnego wynikały między innymi z wewnętrznych podziałów i odłamów religijnych. Istniał wówczas pewien rozłam społeczności żydowskiej. Opierał się głównie na stopniu ortodoksyjności, z którego wypływał niejednokrotnie sposób podejścia do projektowanej architektury oraz budowanie synagog w różnych stylach architektonicznych. W omawianym okresie można zaobserwować postępujące rozwarstwienie religijne wśród Żydów. Obok ruchów mistycznych-chasydyzmu⁵⁴ i frankizmu⁵⁵ obejmujących głównie Podole, istniała również haskala, czyli Oświecenie Żydowskie. Jej zwolennicy pragnęli asymilacji i zarzucenia tradycji. Ruch ten miał zbliżyć Żydów do europejskiej kultury, bo to właśnie w niej upatrywali drogę do otrzymania pełni praw obywatelskich. Dlatego w tym czasie oprócz dominującego typu zwartej kubicznej bryły, istnieją formy, które nawiązują do rozwiązań architektonicznych budowli świeckich a w wyjątkowych przypadkach świątyń chrześcijańskich. Pojawiają się, zatem bryły przypominające barokowe pałace oraz elewacje barokowych kościołów (synagogi w Słucku i w Słonimiu) i niezwykle bogatych kamienic mieszczańskich (synagogi w Kutnie (il.40), Szepietówce(il.23) i Lubrańcu). W synagodze w Słonimiu(il.50), wschodni szczyt dwuspadowego dachu wraz z czołami dachów pulpituowych bocznych pomieszczeń, przysłonięto wspólną ścianą, uformowaną w sposób przypominający elewację barokową

⁵⁴ Założycielem ruchu był Izrael ben Eliezer (1700-1760). W ruchu tym uaktywniła się pewna grupa Żydów, która ze względu na swoje pochodzenie społeczne nie była zadowolona z rabinicznie pojmowanej religii. Wspólnoty chasydzkie powstawały w obrębie kahałów i ich celem było studiowanie własnych nauk. Charakterystyczne dla tego ruchu jest oddawanie czci Cadykom, czyli przywódcom ruchu.

⁵⁵ Nazwa pochodzi od nazwiska jej założyciela Jakuba Franka (1726-1791). Frankizm wskazywał na elementy wspólne z religią chrześcijańską, aby pozyskać poparcie duchowieństwa. Stąd Kościół zaniechał wobec nich wrogości i pozwalał na ich odrębność. Po śmierci założyciela członkowie tego ruchu zasymilowali się ze społecznością chrześcijańską.

trójnawowego kościoła. W bożnicy w Kutnie połączono portyk kolumnowy elewacji zachodniej z barokizującym szczytem. Interesujące są również na początku XIX wieku rozwiązania z klasycyzującymi portykami. Do 1830 roku budowniczowie bożnic korzystali zazwyczaj z form stylowych znalezionych w chrześcijańskim budownictwie sakralnym i w architekturze świeckiej. W ten sposób mieszały się różne style z elementami typowo regionalnymi oraz motywami zaczerpniętymi z tradycji i kultury judaistycznej. Żydzi pragnęli poprzez architekturę swoich świątyń zaznaczyć swoją, ignorowaną, dotychczas, pozycję społeczną. Wielkość i forma architektoniczna bożnic miała wyrażać, zatem osiąganą przez Żydów status społeczny, ekonomiczny oraz kulturowy. Szukali wobec tego nowych, indywidualnych cech, które miały im pomóc w osiągnięciu tak ambitnego celu.

Jednym z najchętniej wykorzystywanych stylów w budownictwie sakralnym żydowskim, zarówno polskim, jak i niemieckim ok. 1820 roku był klasycyzm. Epoka oświecenia, opierająca swe nauki na „wiecznie żywym” antyku, była doskonałym odzwierciedleniem chęci ukazania judaizmu jako religii trwałej i ponadczasowej. Koniec XVIII i początek XIX wieku to czas, kiedy architektura żydowska „wychodzi z ukrycia”. Żydzi nie chcą już być tylko kojarzeni z gwiazdą Dawida, świecznikiem siedmioramiennym czy Mojżeszowymi tablicami przykazań. Nowa architektura ma pokazywać ich oblicze w doskonalszy sposób. Pierwszym krokiem w tę stronę było już między innymi XVIII-wieczne budowanie murowanych synagog na miejscu starych- drewnianych.

1/ Budownictwo sakralne żydowskie w Polsce ok. 1820 roku.

W pierwszej połowie XIX wieku, w Królestwie Polskim, dominacja klasycyzmu w żydowskim budownictwie sakralnym objawiła się poprzez wznoszenie nowych i przebudowę starych świątyń właśnie w tym stylu. Cechą charakterystyczną dla tego czasu był fakt, że oprócz kilku wyjątków, zanikał barokowy, bogaty sposób kształtowania przestrzeni. W synagogach murowanych i drewnianych rezygnowano z układów o wysokiej sali głównej, które wymuszały zastosowanie wielokondygnacyjnych dachów na rzecz niskich połaci dachowych. Wynikało to także z pojawienia się nowych materiałów budowlanych, takich jak blacha czy papa, które pozwalały na projektowanie dachów o mniejszych spadkach. Stąd strome dachy czterospadowe, szczytowe i półszczytowe, często dodatkowo łamane, zastąpiono dachem niskim dwu-, bądź czterospadowym. Tak daleko idące zmiany

spowodowały również zanik pozornych drewnianych sklepień, podwieszonych do więźby dachowej. Klasycyzm wyparł także dotychczas stosowane alkierze i galerie⁵⁶.

Nie zawsze jednak, miały miejsce owe „czysto” oświeceniowe zmiany w kreowaniu synagog, czego przykładem może być bożnica w Kępnie, nosząca cechy klasycyzmu i późnego baroku. Program tego obiektu był tradycyjny i prawie całkowicie pokrywa się z opisanym przez Piechotków typem o układzie „wzdłużnym”, który na stałe znalazł swoje miejsce w sposobie kształtowania synagog w Polsce aż po początek XX wieku⁵⁷. Ten „barokizujący klasycyzm” był jednak bardziej przejawem mody, aniżeli nowych potrzeb artystycznych społeczeństwa. Wiele jest zbieżności polskiego budownictwa synagogałnego z pałacową architekturą późnego baroku. Powstawała ona niewątpliwie w tym samym środowisku twórczym. Stopień wyrafinowania przestrzennego bożnic i klasa rozwiązań konstrukcyjnych, wskazuje, że ich projektantów należy szukać nie wśród cieśli polskich czy żydowskich, lecz wśród najwybitniejszych architektów epoki.

Oprócz wspomnianej synagogi w Kępnie, której przynależnością stylową zajmę się w dalszej części pracy, podobnie zrujnowana obecnie synagoga w Krzepicach z 1815 roku (il.19), oddalona od Kępna o około 80 km, posiadała cechy układu „wzdłużnego”⁵⁸. Usytuowana jest na północny zachód od miasta. Była orientowana, murowana z kamienia i cegły, potynkowana. Miała salę główną poprzedzoną sienią, usytuowany nad nią babiniec, dwuspadowy dach, neoklasycyzycki portyk wsparty na czterech kolumnach, niosący belkowanie z trójkątnym frontonem na tle schodkowo uformowanego szczytu. Portyk przyścienny sprawia wrażenie wtopionego w zachodnią elewację, co nadaje fasadzie nietypowy wygląd. Zgodnie z klasycyzmem w elewacjach owego obiektu znajdują się duże, półkoliście zakończone okna oraz okulus usytuowany nad Aron Hakodeszem. Nad wejściem znajdowała się tablica z dwoma płaskorzeźbionymi lwami i napisem. Również z pierwszej połowy XIX wieku (ok.1828rok) pochodziła nieistniejąca, lubelska bożnica na Wieniawie (il.20). Ona także posiadała układ „wzdłużny” o jednoprzestrzennym wnętrzu, z galerią dla kobiet na piętrze i z sienią od zachodu. Synagoga ta była prostopadłościenną bryłą, przekrytą dwuspadowym dachem. Jeszcze inną synagogą tego typu była nieco późniejsza (1847rok) bożnica klasycystyczna w Pabianicach (il.21). Jej ściany podzielone były pilastrami i

⁵⁶ Piechotkowie Maria i Kazimierz, op.cit, s. 425.

⁵⁷ Ibidem. Piechotkowie układem „wzdłużnym” nazywają: „salę główną, kwadratową lub zbliżoną do kwadratu, z aron ha-kodeszem przy ścianie wschodniej i bimą poprzedzającą od wschodu sieni i położony nad nią babiniec. Jego przedłużenie stanowiły niekiedy emporie wbudowane w salę (...) Jego prostota pozwalała na nadawanie bożnicom różnego wyrazu architektonicznego bez naruszenia tradycyjnego, wynikającego z potrzeb kultury ukształtowania i powiązania pomieszczeń”.

⁵⁸ Rejduch-Samkowa Izabela, Samek Jan, *Krzepice*, [w:] *Katalog Zabytków Sztuki w Polsce*, T. VI, z.7, Warszawa 1963, s. 25.

wnękami, a ścianę frontową wieńczył trójkątny szczyt. Niestety również ten obiekt już nie istnieje.

Powyżej opisane świątynie żydowskie, dzięki rozwiązaniu rzutu oraz elewacji zachodniej, nawiązują do typowych projektów kościołów, proponowanych przez Piotra Aignera w 1823 roku⁵⁹. Jego publikacja była swoistym wzornikiem klasycyzmu, wykorzystywanym nie tylko przy projektowaniu kościołów katolickich, ale także ewangelickich i bożnic. Podczas projektowania dbano, aby forma architektoniczna była adekwatna do pozycji, jaką zajmowała dana miejscowość w hierarchii administracyjnej oraz pozycji osoby lub społeczności, dla której projektowano. Dlatego między innymi chętnie stosowano architekturę porządkową. Kolumny porządku jońskiego lub korynckiego przeznaczone były dla warstw wyższych, porządek dorycki lub toskański, bądź oparta na kanonach klasycznych architektura bezporządkowa dotyczyć mogła mieszczaństwa. Te zależności najlepiej odzwierciedlały drabinę społeczną i administracyjną owych czasów⁶⁰. Jako kontynuacja XVIII-wiecznego nurtu palladiańskiego w architekturze pojawia się także wspomniany już portyk z trójkątnym frontonem, który także występuje w aignerowskich projektach.

Portyk kolumnowy, półkolumnowy lub złożony z pilastrów, dostawiony bądź wgłębnny, o różnych wysokościach, ustawiony na cokole lub bez niego, jako element architektoniczny pojawił się jeszcze wielokrotnie w sakralnej architekturze żydowskiej. Znamy takie rozwiązania z synagog w Klimontowie z 1851r.(il.37), Działoszycach z 1852r.(il.38), Białej Podlaskiej, ze Staszowa, Płońska z 1951r.(il.39), Wyszogrodu (koniec XVIII wieku), Tulczyna Potockich (obecnie na Ukrainie), Krynek (1850r.) i wielu innych. W Krynkach (il. 49) fasadę zwieńczono trójkątnym frontonem a bryłę korpusu głównego oflankowano piętrowymi pawilonami. Bożnicę w Tulczynie Potockich poprzedzono od zachodu ślepym, czterokolumnowym portykiem z trójkątnym frontonem. Natomiast pulpitarne dachy bocznych pomieszczeń podciągnięto pod gzyms bryły głównej. W rezultacie elewacja powtarzała palladiański schemat kościelny. W Wyszogrodzie izby narożne stanowiły przedłużenie babińców aż do czoła zachodniej elewacji. Osłaniały je schodkowe szczyty⁶¹.

⁵⁹ Aigner Chrystian Piotr, *Budowy kościołów część pierwsza zamykająca cztery projekta kościołów parafialnych różnej wielkości w dziewięciu tablicach*, Warszawa 1823, s. 62-63.

Jaroszewski Tadeusz Stefan, *Chrystian Piotr Aigner, architekt warszawskiego klasycyzmu*, Warszawa 1970.

⁶⁰ Piechotkowie Maria i Kazimierz, *Bramy nieba. Bożnice murowane*, Warszawa 1999, s. 426.

⁶¹ Ibidem, s.318-319.

W przypadku rozplanowania wnętrza bożnic, motywem najchętniej powtarzany jest opisany wcześniej układ „wzdłużny”, który znamy także z synagogi w Szczekocinach⁶²(il.22), pochodzącej jak większość omawianych obiektów z początku XIX wieku. W obiekcie tym oprócz cech sali „wzdłużnej” mamy do czynienia dodatkowo z dziewięciopółowym podziałem wnętrza sali, sklepieniem krzyżowym na gurtach, wspartym na słupach.

Właśnie na początku XIX wieku od sposobu zaprojektowania wnętrza pod względem konstrukcyjnym zależne było usytuowanie bimy i Aron Hakodesza. I tak przy wnętrzach bez podpór i halach dziewięciopółowych, bima miała wieloboczny kształt i otoczona była prostą balustradą, zrobioną z żelaza lub mosiądzu. Znamy także bimy o formach altany, o ażurowym zwieńczeniu (synagogi w Sandomierzu, Nieświeżu, Chęcinach czy Godzianzu). Najlepsze pod względem mistrzostwa są bimy pochodzące z bożnic drewnianych tego okresu. Najważniejsze było umiejscowienie bimy w centralnej części budynku, jednak dotyczyło to z reguły tylko synagog o tradycyjnym wnętrzu. Wówczas aron hakodesz sytuowano na ścianie wschodniej tworząc zwykle specjalną wnękę. Aron Hakodesz był elementem wyposażenia wnętrza najbardziej dekoracyjnym i dominującym w bożnicy. W synagogach reformowanych, o których będzie mowa w dalszej części pracy Aron Hakodesz nadal znajdował się przy ścianie wschodniej, natomiast bima zmieniła swoje położenie, przesuując się z centrum świątyni pod szafę ołtarzową.

W Polsce, zgonie z ogólnymi tendencjami, jakie panowały w sztuce, mimo podziału na zabory, dość długo aktualne były formy klasycystyczne, a nawet i pogłosy baroku. Szlachecki dworek z kolumnowym skromnym gankiem, jego charakter i wyposażenie, są wypadkową barokowych-sarmackich tradycji i klasycystycznych wzorów, zapoczątkowanych przez mecenat króla Stanisława Augusta Poniatowskiego. Przykładem takich tradycyjnych rozwiązań było zaprojektowanie przez Felicjana Antoniego Frankowskiego w 1852 roku bożnicy w Działoszynach. Wcześniej pojawiły się także inne, często nieznane w architekturze bożniczej, rozwiązania. I tak na przykład w roku 1830 zbudowano w Warszawie na Pradze bożnicę na planie koła według projektu Józefa Grzegorza Lessie. Koncepcja ta pozostała zresztą zupełnie odosobniona.

Sakralne budownictwo żydowskie w Polsce ok. 1820 roku to nie tylko obiekty o przeważającej stylistyce klasycystycznej. Znanie są także formy zaczerpnięte z gotyku, które najczęściej pojawiały się podczas budowy chrześcijańskich obiektów sakralnych. Są to na ogół formy oparte na układzie tradycyjnym, ale o gotyckim „kostiumie” stylowym. Jest on widoczny w ostrołukowym rozwiązaniu okien czy elementach architektonicznych o gotyckim

⁶² Ibidem, s. 374.

pochodzeniu. Gotycyzm występuje także w architekturze beit-midrasy⁶³. Jednak ten styl nie znalazł swojego uznania wśród społeczności żydowskiej, ponieważ nie chciano powtarzać tego, co kojarzyło się już z architekturą chrześcijańska. Stąd znanych jest niewiele przykładów tego typu architektury. Oprócz bożnicy w Chomsku ze stromym, wąskim szczytem wymienić można jeszcze synagogi w Szawle i Witebsku, gdzie formy gotyckie przeplatają się z innymi stylami⁶⁴. Obecnie miejscowości te są obszarami należącymi do Białorusi i Litwy a niegdyś leżały w granicach Polski.

Powstała na początku XIX wieku żydowska sakralna architektura w Polsce przyjmowała czasami także kostium neoromański. Natomiast późniejsza architektura bogata była w przeróżne wątki orientalno - egzotyczne.

Na początku XIX wieku w Polsce skłaniano się raczej ku tradycyjnemu, ortodoksyjnemu programowi projektowemu. Stawiał on sztywne warunki, co do usytuowania bimy i Aron Hakodesza oraz rozmieszczenia poszczególnych pomieszczeń w bożnicy. W tym czasie w Europie powstawały nowe formy, zmieniające dotychczasowe podejście do architektury. Taka zreformowana architektura synagogalna pojawiła się w Polsce dopiero ok. 1830 roku. W tym roku zrealizowano wspomnianą synagogę na Pradze w Warszawie, założoną na planie krzyża greckiego z salą modlitwy w kształcie rotundy. Niedługo potem, bo już w 1832 roku, w Łomży powstał projekt kolejnej innowacyjnej bożnicy, nawiązująca swoim opracowaniem do architektury mauretańskiej. Jej architektem był Henryk Marconi- autor także kolejnego, pochodzącego z 1835 roku projektu tego obiektu. Druga koncepcja nosiła bardziej widoczne orientalne rysy. Marconi, jako projektodawca bożnicy w Łomży, fasady bożnicy w Kolnie (1847r.), bożnicy przy ul. Franciszkańskiej w Warszawie (1850r.), posługiwał się takimi formami jak: podkowiaste portale i otwory okienne, dachy kopulaste przypominające ośli grzbiet oraz inne liczne detale o formach mauretańskich czy orientalnych. Bima jeszcze wtedy nadal była sytuowana w centralnym punkcie świątyni, najczęściej pod kopułą.

W późniejszym czasie pojawił się inny rodzaj żydowskiej architektury sakralnej zwany świątynią- Tempel. Ich układ wewnątrz różnił się od tradycyjnego układu synagog, podobnie jak układ świątyń zreformowanych. Związane to było przede wszystkim z odmienną formą kultu i przekazywania nauk wiernym. Na wzór protestancki, starano się jak najbardziej skupić wiernych wokół kazalnicy, która do tej pory nie występowała w synagogach. Stąd wynikały również zmiany w usytuowaniu bimy, która znalazła swoje

⁶³ Beit-midrász zwany jest inaczej domem modlitwy lub domem „nauki i mądrości”. Było to miejsce, gdzie studiowano prawo i zgłębiano problemy judaizmu.

⁶⁴ Piechotkowie Maria i Kazimierz, op.cit., s. 428.

miejsce bezpośrednio przed Aron Hakodeszem. Kazalnica znajdowała się wówczas pomiędzy nimi lub obok. Powstała w ten sposób pewna jednokierunkowość, której następstwem było oddzielenie części, w której odbywało się sprawowanie kultu. Jednak należy zauważyć, że przywiązywano szczególną uwagę, aby wierni mieli cały czas kontakt wzrokowy z kaznodzieją. Stąd między innymi występowanie empor dla kobiet oraz wzniesienie części sali z bimą, kazalnica i Aron Hakodeszem ponad poziom partii, przeznaczonej dla wiernych. Równie istotnym elementem wpływającym na nowe rozplanowanie wnętrza świątyń było wprowadzenie organów. Ta reformacja i „unowocześnianie” synagog miało miejsce jeszcze przez cały wiek XIX, szczególnie na terenach niemieckich, skąd do nas dotarło.

Żydzi w Polsce w XIX wieku starali się jako zleceniodawcy, by ich synagogi miały odrębny charakter i wyróżniały się w sylwetce miast, w stosunku do kościołów katolickich. Pomimo tego ich architektura mieści się, generalnie rzecz ujmując, w nurcie i kierunkach europejskich.

2/ Budownictwo sakralne żydowskie w Niemczech ok. 1820 roku.

Żydowska architektura sakralna w Niemczech w pierwszej ćwierci XIX wieku, w przeciwieństwie do budownictwa, jakie występowało w Polsce była architekturą bardziej urozmaiconą. Co prawda w Polsce, jak i w Niemczech istniało wiele podobnych form i motywów, jednak w przypadku budownictwa polskiego architektura sakralna judaistyczna jest zdecydowanie bardziej jednolita, szczególnie pod względem tradycyjnego układu przestrzennego. Przyczyną zróżnicowania tego typu budownictwa w Polsce był brak silnych tendencji asymilacyjnych. Pewne znaczenie miało również położenie geograficzne oraz powolne ustępowanie baroku. Dlatego o wiele częściej w Niemczech pojawiają się wątki egzotyczne jak na przykład występującą tam dosyć często architekturą egipską, która okazjonalnie pojawia się między latami 1790-1850. Carol Herselle Krinsky zaznacza, że powstawanie tego typu budownictwa miało różne podłoże⁶⁵. Bywało, zatem, że pomysłodawcą był lokalny zarządca, z którego zdaniem wszyscy musieli się zgadzać. Czasami podłożem była trwałość i siła, z jaką kojarzono ten styl. Wierzone, bowiem, że właśnie takie cechy stylowe nosiła Świątynia Salomona, której takie przedstawienia pojawiły się w publikacjach w latach 1820-1830. Natomiast czasami kierowano się po prostu modą na egzotyzm. W stylu egipskim wybudowano reformowaną świątynię- Tempel we Frankfurcie nad Menem z 1815 roku. Był to czas, kiedy w żydowskie budownictwo sakralne było jeszcze

⁶⁵ Krinsky Carol Herselle, *Synagogues of Europe, Architecture, History, Meaning*, New York 1985, s.77.

w Polsce zakorzenione w tradycji. Nie oznacza to jednak, że w Niemczech był to styl do końca akceptowany. Zarzucano mu to, że poprzez projektowane świątynie-Tempel z watkami egipskimi za bardzo różniły się od tradycyjnych synagog, których podobieństwo do Tempel powinno być większe niż do kościołów chrześcijańskich. Architektura egipska synagogalna powstała także między innymi w Karlsruhe (il.55) i w Monachium.

Synagoga pod Białym Bocianem we Wrocławiu (il.21) z 1829 roku projektu Karla Ferdinanda Langhansa to kolejny doskonały przykład klasycznego projektu. Budowla położona jest w głębi posesji i zasłonięta była w momencie wznoszenia od strony ulicy Pawła Włodkowica i św. Antoniego wysokimi kamienicami. Była natomiast dobrze widoczna z tworzonej wówczas promenady. Miało to znaczenie dla architektonicznego ukształtowania jej południowej elewacji. Fasada bożnicy ujęta jest pseudoportykiem dźwigającym trójkątny fronton wsparty na czterech pilastrach w porządku egipsko-korynckim. Tutaj również okna synagogi zakończone są półkoliście z bogato dekorowaną stolarką okienną. Na rozwiązanie wnętrza składają się dwupoziomowe galerie w kształcie litery U oraz dodatkowa galeria od wschodu, którą dobudowano po 1905 roku. Specyficznym elementem dla tego obiektu jest zastosowanie przez architekta motywów zaczerpniętych ze sztuki egipskiej, których można doszukać się w opracowaniu detalu elewacji. Innymi niemieckimi synagogami klasycystycznymi są: zreformowany Tempel w Seesen z 1810 roku (il. 56) oraz synagoga w Aschenhausen z 1843 roku (il. 57).

Oczywiście w Niemczech, podobnie jak w Polsce, powstały synagogi, będące połączeniem różnych stylów. Najczęściej był to klasycyzm połączony z późnym barokiem. Takim przykładem może być synagoga w Kleve z lat 1820-1821, synagoga w Baden z 1829 roku oraz synagoga w Moisling z 1827 roku. Synagoga w Kleve (il.24) wyróżniała się bardzo reprezentacyjnym dachem kalenicowym oraz wysokimi, zakończonymi pełnymi łukami oknami. Bima znajdowała się w centrum, a emporia na wschodniej ścianie bożnicy. Synagogi te były z reguły obiektami stojącymi w najbardziej reprezentacyjnych częściach miejscowości. Posiadały monumentalne, eleganckie fasady, a ich dachy wspinały się ponad okoliczne domy. Ich skala także była dominująca. Lecz były także miasta, w których represje dotyczące Żydów nie malały i dlatego budowali oni swoje świątynie w ukryciu, maskując je zabudową mieszkaniową. Tak jest w przypadku synagogi w Hanowerze z 1826 roku. Z powodu prześladowań zdarzały się także synagogi, które były otwarte do ulicy nie fasada, z pięknymi portykami, lecz elewacja tylną. Represje nie dotyczyły raczej miejscowości, gdzie przeważała liczba mieszkańców gminy żydowskiej nad pozostałymi mieszkańcami. Tak też było na terenach obecnej Wielkopolski i terenów przygranicznych, czego dowodzi Kępno, w którym stosunki społeczne między różnymi wyznaniem układały się dobrze. W architekturze

niemieckie mamy również do czynienia z „wkradaniem” się w dominujący klasyczny styl elementów regionalnych, charakterystycznych dla miejscowego budownictwa. Zdarzało się także, że nie zawsze w mieszance stylowej baroku i klasycyzmu, przewodził właśnie klasycyzm, co pokazują synagogi w Buchau i Kappel. W tych obiektach klasycyzm przejawia się jedynie marginalnie. Klasycyzm mocno kojarzył się z architekturą chrześcijańską. Dlatego niektóre środowiska judaistyczne, chcąc zachować odrębność swojej religii, nie pozwalały na jego dominację.

Warto zaznaczyć, że synagogi neoklasyczne powstawały nie tylko w Polsce i Niemczech i nie tylko w początkach XIX wieku. Około 1820 roku powstała bożnica w Obudzie na Węgrzech⁶⁶(il.26), o sześciokolumnowym portyku w elewacji frontowej, charakteryzującej się nieklasycznym asymetrycznym rzutem. Należy również wspomnieć o synagodze w Wiedniu⁶⁷ z 1825 roku (Josef Kornhaeusel), która wyróżnia się nietypowym cylindrycznym kształtem oraz współgraniem późnych form barokowych z klasycystycznymi rozwiązaniami(II.27). Natomiast około 1870 roku wzniesiono w tym stylu również synagogę w Moskwie⁶⁸(il.25), z czterokolumnową fasadą neoklasyczną. Synagoga klasycystyczna w kostiumie mauretańskim powstała w Ingenheim w Niemczech. Pochodzi z 1832 roku.(il. 58).

Ciągle wahania, co do stylu, jaki miał być tym jedynym dla żydowskiego budownictwa sakralnego najlepiej przedstawia zjawisko, nazwane przez historyków sztuki-Rundbogenstil, czyli tak zwany styl łuku pełnego lub styl arkadowy. Styl ten stanowił odwołanie do architektury wczesnochrześcijańskiej do quattrocenta i był popularny od około 1830 roku. Dotyczył on z reguły państw niemiecko- i francuskojęzycznych. Był to nurt najbardziej bliski stylowi romańskiemu, chociaż tak na prawdę stanowił jego mieszaninę ze stylami: klasycznym, renesansowym i z wątkiem orientalno-egzotycznym. Rundbogenstil był także chętnie wykorzystywany przez protestantów. Z żydowskich architektów drugiej połowy XIX wieku, którzy chętnie projektowali w tym stylu, znani są Rosengarten, Oppler i Hirsch⁶⁹. W tym stylu wzniesiono synagogi między innymi w Paryżu, Kassel, Hannoverze i Brukseli.

⁶⁶ Ibidem, s.155-156.

⁶⁷ Genee Pierre, *Wiener Synagogen 1825-1938*, Wien 198, s.47.

⁶⁸ Krinsky Carol Herselle, op.cit., s.77, s.221.

⁶⁹ Ibidem, s.79.

3/ Miejsce synagogi w Kępnie na tle architektury klasycystycznej ok. 1820 roku.

Celem niniejszego rozdziału jest przede wszystkim udowodnienie, iż synagoga w Kępnie jest doskonałym przykładem przenikania się obcych (niemieckich) i rodzimych trendów. Aby uzasadnić tezę, że bożnica ta jest obiektem pogranicza i niezwykle ciekawym przykładem infiltracji architektów niemieckich do zachodniej Polski, konieczne wydaje się szczegółowe przybliżenie, zarówno zastosowanych w niej rozwiązań konstrukcyjnych, jak i elementów składających się na jej wartość estetyczną.

Klasycystyczna bożnica w Kępnie (il.6-17) stanowi interesujący zabytek architektury początku XIX wieku na ziemiach polskich i jest jedynym z nielicznych ocalałych po II wojnie światowej zabytków żydowskiego budownictwa sakralnego. Jej znaczenie jest tym większe, iż jest obiektem wyróżniającym się pod względem poziomu architektonicznego i znakomitego wyważenia form. Jest ona charakterystycznym dla tego okresu przykładem przenikania oraz współistnienia form i zasad komponowania w klasycyzmie początku XIX wieku z formami barokowych zasad kompozycji przestrzennej końca wieku XVIII. O tego rodzaju symbiozie i o popularności „współżycia barokowych układów przestrzennych i klasycyzujących form różnych kierunków, jak również form sentymentalnych i pseudogotyckich” wspomina między innymi Tadeusz Stefan Jaroszewski przytaczając wybitnych historyków sztuki Lorenza i Bobrowskiego⁷⁰.

Najsilniej akcentowanym klasycystycznym elementem architektury synagogi w Kępnie jest z pewnością wglębny czterokolumnowy portyk dorycki, zajmujący prawie całą szerokość fasady. Jak wiadomo zastosowanie portyków kolumnowych w architekturze polskiej sakralnej i świeckiej XIX wieku było bardzo popularne. Dlatego możemy przytoczyć wiele przykładów zastosowania tego typu rozwiązań elewacji (synagogi w Krzepicach, na Wieniawie w Lublinie). Podobnie jest w przypadku architektury krajów sąsiednich, kilka z tych przykładów zostało omówionych we wcześniejszym podtemacie, jako materiał porównawczy do rozwiązania elewacji frontowej synagogi w Kępnie (Synagoga Pod Białym Bocianem we Wrocławiu, synagoga w Moskwie). Kępiński portyk stanowi dosyć monumentalne ramy dla obu kondygnacji fasady, będąc równocześnie typowo klasycystycznym zamknięciem dla trzech jednakowych wejść do bożnicy. Za jedyną barokową cechę w fasadzie można uznać delikatne podkreślenie środkowego wejścia, poprzez bogatszą dekorację i wydłużenie wnęki okiennej, znajdującej się nad wejściem, w stosunku

⁷⁰ Jaroszewski Tadeusz Stefan, *Architektura doby Oświecenia w Polsce. Nurty i odmiany*, Wrocław 1971, s.12.

do wnęk okien znajdujących się nad symetrycznie rozmieszczonymi pozostałymi wejściami. Zdecydowanie bardziej widoczną barokową cechą w synagodze jest potraktowanie narożników bryły budynku, niespotykane w rozwiązaniach bożnic tego okresu. Mają one formę półokrągłą i jest to element wyróżniający kępińska bożnicę w sposobie rozwiązywania synagog w Polsce i Niemczech ok. 1820 roku. Dzięki takiemu złagodzeniu narożników bryła obiektu staje się bardziej miękka i plastyczna. Jednak już płaskie rozwiązanie ścian synagogi, dekoracje takie jak: rozety i fryzy oraz rozwiązanie dachu, przywołują formy klasycyzmu początku XIX wieku. Anna Rogalanka pisała: „, stosując wysoki czterospadowy dach o krótkiej kalenicy wybrał architekt bożnicy kępińskiej tradycyjne już dla sakralnych budowli Śląska i Wielkopolski rozwiązanie”⁷¹. Jednak w przypadku synagogi w Kępnie element ten został prawdopodobnie niejako wymuszony poprzez kształt i niewielką powierzchnię działki, na której stała ta żydowska świątynia. Po sposobie zaprojektowania owego budynku można również sądzić, że ważna była jak największa funkcjonalność synagogi oraz proste rozwiązania architektoniczne. Jednocześnie nie należy zapominać o zastosowaniu w tym obiekcie, nieistniejącego już niestety, sklepienia klasztornego nad salą główną i pomieszczeniami pomocniczymi. Rozwiązanie to zostało z pewnością zapożyczone od form sklepienia kościołów ewangelickich II połowy XVIII wieku. Przykładem może być kościół pod wezwaniem Św. Krzyża w Poznaniu. Podobnie jest w przypadku zaprojektowania empor, których geneza związana jest z dążeniem do istoty kultu ewangelickiego, polegającego na jak największym skupieniu wiernych wokół „verbum visibile” i „sacramentum audibile” oraz na zmieszczeniu jak największej liczby wiernych⁷². Bardziej istotnym elementem była zasada oddzielenia kobiet od mężczyzn w świątyni. To właśnie zastosowanie empor pozwalało na najprostsze rozwiązanie tego problemu. Należy to uznać za kolejny dowód na kładzenie nacisku przez architekta synagogi w Kępnie na jej funkcjonalność oraz rangę.

Klasycyzm omawianej bożnicy należy określić jako prosty, harmonijny i surowy, a równocześnie bardzo monumentalny, o zrównoważonej kompozycji. Są to nowe cechy architektury, która powoli napływała z zachodu, by wyprzeć barok, jako styl wyrażający tradycje. Te cechy wpływają z samej bryły budynku, ale także widoczne są na fotografiach z

⁷¹ Rogalanka Anna, op.cit., s.8.

⁷² Bp Wacław Świerżawski, *Ku odnowie kaznodziejstwa* (Wprowadzenie w III Sympozjum Homiletyczne w Krakowie), Komisja do Spraw Kultu Bożego i Dyscypliny Sakramentów Episkopatu Polski, Kraków 1994, www.kkbids.episkopat.pl/anamnesis/10/16htm:

„, Znane dobrze wykładowcom homiletyki formuły Augustyna, który nazywa sakrament *verbum visibile* a słowa *sacramentum audibile*, wskazują na tę sakramentalną więź, jaka istnieje między słowem a rzeczywistością ukrytą, jak często podkreślamy w odniesieniu do wypowiedzi św. Jana Chrzciciela: "Jam głos wołającego na pustyni" (Mt 3,3).

Harasimowicz Jan, *Protestanckie budownictwo kościelne wieku reformacji na Śląsku*, [w:] *Kwartalnik Architektury i Urbanistyki*, T.28, z. 4, PWN, Warszawa 1983, s.344-345.

nieistniejącego już wnętrza (il.8, 9, 41, 42). W pierwszej chwili wydaje się ono być wnętrzem bardzo dekoracyjnym i bogatym. Istotnie tak jest, lecz w kwestii dotyczącej malarstwa na ścianach i sklepieniu. Jednak po głębszej analizie zdjęć zauważamy jedynie niewielką ilość elementów typowo architektonicznych, a nawet pewne braki, jak na przykład brak gzymsu wieńczącego. Elementami najsilniej przykuwającymi uwagę są Aron Hakodesz o bogatej snycerze, centralnie usytuowana bogato dekorowana bima, balustrady empor o tym samym motywie dekoracyjnym oraz piękne mosiężne żyrandole zwisające ze sklepienia. Niemniej ciekawa jest stolarka okienna, poniekąd znajoma, gdyż przypominająca wachlarzowe układy łączone z motywem koła, zastosowane we wrocławskiej synagodze pod Białym Bocianem z 1829 roku według projektu Karla Ferdinanda Langhansa. Duże okna i wspomniany przeze mnie sposób rozwiązania ich stolarki, chętnie wykorzystywano i powielano w całej epoce klasycyzmu.

Na tle zabytkowej architektury bożniczej powstałej na ziemiach polskich, synagoga w Kępnie jest przykładem rozwiązania konserwatywnego i idącego raczej w stronę tradycji budownictwa sakralnego, co wyraża się poprzez bryłę i jej architektoniczne rozpracowanie, a także wnętrze i jego symetryczne rozplanowanie. Stoi ona na pograniczu odmiennych wpływów stylowych, z wnętrzem jeszcze polskim, bogato dekorowanym, tradycyjnym, zakorzenionym w baroku. Natomiast prosty kształt bryły synagogi, którego surowość wyraża się od form architektonicznych po sam detal, jest już wyrazem nowego stylu, zdradzającego wpływy zachodnie. Jednak, ta świątynia posiada również wiele cech niepowtarzalnych, co świadczy o jej wysokiej randze. Należy w tym miejscu wspomnieć, że oprócz kilku pałaców, obiektów budownictwa publicznego i kościołów, jest to jeden z niewielu obiektów epoki klasycyzmu ok. 1820 roku na terenie Wielkopolski o tak wysokim poziomie architektonicznym.

VI Powiązanie twórczości kręgu Langhansów z synagogą w Kępnie.

Jak podaje kontrakt na budowę bożnicy w Kępnie z dnia 31 maja 1814 roku, budowniczymi synagogi określonymi jako Maurermeister, byli bracia Fryderyk Wilhelm oraz Karol Fryderyk Schefflerowie ze śląskiego Brzegu⁷³. Cytując za Zajczykiem „nie są oni notowani w leksykonach artystów”, co jest już pierwszą przesłanką, przemawiającą za

⁷³ Zajczyk Szymon, op.cit., s.153-154.

wykluczeniem ich z roli architektów bożnicy, charakteryzującej się wysokim kunsztem opracowania. Zajczyk łączy owych budowniczych z kręgiem Karla Gottharda Langhansa (1732-1808), wskazując słusznie na dość istotną analogię między motywami architektonicznymi teatru w Poczdamie z 1795 roku (il.34) a fasady kępińskiej bożnicy. Zastosowanie w obu przypadkach kolumnad in antis jest motywem spotykanym stosunkowo rzadko w sztuce klasycystycznej w przeciwieństwie do popularnego elementu, jakim jest portyk kolumnowy. Jednak istotny jest fakt, że w czasie powstawania synagogi w Kępnie (1814-1815 r.) Karl Gotthard Langhans już nie żył. Zostawił jednak po sobie bogatą spuściznę w postaci licznych projektów i realizacji, które mogły stać się inspiracją do powstania omawianej bożnicy. Miał on również syna, Karla Ferdynanda Langhansa (1781-1842), który był kontynuatorem jego myśli architektonicznej. Również wśród jego dzieł zauważyć można liczne podobieństwa do rozwiązań zastosowanych w kępińskiej synagodze. Dodatkową wymowę ma fakt, że bracia Schefflerowie pochodzą ze Śląska, czyli głównego terenu wieloletniej działalności obu Langhansów.

Istotą tego rozdziału będzie, zatem kolejna próba wyjaśnienia, czy stosowanie zbliżonych motywów architektonicznych jest rezultatem wpływu na budowniczych bożnicy kępińskiej twórczości osób z kręgu Langhansów. Nieznany projektodawca, zainspirowany twórczością wielkich architektów, wykorzystał ich ciekawe rozwiązania na potrzeby kępińskiej gminy żydowskiej. Aby odpowiedzieć na pytanie, kto był projektodawcą synagogi w Kępnie, musimy zwrócić uwagę na to, że wyróżnia się ona formą architektoniczną, pozostającą na pograniczu form stosowanych na zachodzie i na wschodzie, będącej przykładem symbiozy późnego baroku i klasycyzmu. Stosując wysoki czterospadowy dach o krótkiej kalenicy wybrał architekt bożnicy kępińskiej tradycyjne już dla sakralnych budowli Śląska i Wielkopolski rozwiązanie, które powtarza się zresztą wielokrotnie w sztuce Karla Gottharda Langhansa. Potwierdzają to projekty jego kościoła w Głogowie, zborów ewangelickich w Sycowie (il.31), Wałbrzychu (il.33) i Rawiczu. Architektura kępińskiej synagogi zgodna jest z rozwiązaniami kościołów proponowanych przez Langhansa między 1785 a 1808 rokiem. Jak pisze Jerzy Krzysztof Kos w swojej pracy doktorskiej jest „charakterystycznym dla tego architekta sposobem projektowania polegającego na modernizacji tradycyjnych, wywodzących się z baroku wzorców formalnych i funkcjonalnych”⁷⁴. Takim przykładem mogą być wejścia do owych kościołów, których główną dekoracją bryły budowli była serliana ujmująca wstępny portyk. W Kępnie, stosownie do zwyczaju przyjętego w budownictwie sakralnym II połowy XVIII wieku,

⁷⁴ Kos Jerzy Krzysztof, *Twórczość architektoniczna Carla Gottharda Langhansa na Śląsku*, praca doktorska napisana na Wydziale Nauk Historycznych i Pedagogicznych Uniwersytetu Wrocławskiego, 1998, s.194.

zwłaszcza w kościołach ewangelickich, nakrywa salę drewnianym, potynkowanym sklepieniem, które przybiera tu formę sklepienia klasztorowego. W stosunku do langhansowskich kościołów, w których zaprojektował on kopuły na elipsie, jest to rozwiązanie oryginalne. Różnica sprowadza się jedynie wyłącznie do kształtu rzutu. W kościołach Langhansa zastosowano wzdłużność kompozycji, chociaż, obiegające wokół po linii elipsy empory, zacierają rzut prostokąta i narzucają eliptyczną linię podstawy kopuły.

Istotną sprawą wydaje się być forma zastosowanej w bożnicy kępińskiej bardzo bogatej stolarki okiennej. W ich ukształtowaniu przejawiał się gust nowej epoki, poprzez zastosowanie na wielkich powierzchniach okien z charakterystyczną stolarką o szczeblinach wachlarzowych łączonych z motywem koła. Niemal identyczne rozwiązania znajdujemy w oknach zboru protestanckiego w Dzierżoniowie (K.G. Langhans) (Il.32). Większe podobieństwo wypływa z porównania stolarki zastosowanej w synagodze pod Białym Bocianem we Wrocławiu projektu Karola Ferdynanda Langhansa syna Karola Gottharda (il.28). Bliższa konfrontacja tych dwóch synagog pozwala na znalezienie wielu innych analogii. Jedną z nich jest zbliżona skala tych budowli, innym wizualne podobieństwo ich fasad, w których zastosowano portyki o tej samej liczbie osi, chociaż o nieco innej formie i kostiumie stylowym. Ciekawą sprawą jest położenie tych obiektów. W obu przypadkach fasady skierowane były w stronę ulicy. W Kępnie sytuacja taka pozostała do dzisiaj. Natomiast wrocławska bożnica, otwarta elewacją frontową na powstającą wówczas Promenadę, została przysłonięta wysokimi kamienicami. Takie odsłonięcie obiektów miało z pewnością znaczenie dla architektonicznego ukształtowania ich reprezentacyjnych fasad. Ważny jest charakter obu bożnic. Synagoga Pod Białym Bocianem jest syntezą XVII-wiecznej tradycji holenderskiego budownictwa synagogałnego i osiemnastowiecznej rodzimej, śląsko-pruskiej tradycji ewangelickiego budownictwa kościelnego⁷⁵. Podobnie jak synagoga w Kępnie, stanowi unikalną próbę stworzenia w Prusach na początku XIX wieku nowego modelu architektonicznego. Powstała nowa wizja świątyni żydowskiej, mającej łączyć tradycję judaistyczną z protestancką.

Wracając do twórczości starszego z Langhansów, uwagę projektowanej przez niego architektury, przykuwa jeszcze kilka innych architektonicznych form lub też elementów dekoracyjnych, które niejako przypominają te zastosowane w synagodze w Kępnie. Cytując za Jerzym Krzysztofem Kosem „trwałym składnikiem jego indywidualnego stylu jest motyw umieszczonej na osi fasady ślepej arkady przechodzącej przez wszystkie kondygnacje

⁷⁵ Zabłocka- Kos Agnieszka, *Budownictwo sakralne, świeckie budowle publiczne*, [w:] *Atlas architektury Wrocławia*, t.1, red. J. Harasimowicz, s.61.

nakrytej trójkątnym naczółkiem”⁷⁶. Przykładowo pomysł ten został użyty w przytułku w Kluczborku z 1779 roku, ale pojawia się także w omawianej bożnicy, gdzie motyw ten, chociaż w pewnym stopniu zredukowany, znajduje się na wschodniej elewacji synagogi, podkreślony dodatkowo ślepym okulesem.

Inną charakterystyczną cechą jego twórczości, która objawiła się między innymi w projekcie dekoracji oficyny zwanej „małym pałacem”, wzniesionym dla urzędników ministra Śląska- Carla Georgia van Hoym’a. w Brzegu Dolnym, jest graficzny sposób opracowania detalu architektonicznego. Jest on podobnie jak w Kępnie ograniczony do linearnych obramień otworów okiennych i wejściowych oraz oszczędnej dekoracji w postaci międzyokiennych pływów, wypełnionych płytkim antykizującym motywem wstęgi, doryckich tryglifów pod nadprożami wejść i motywów ślepych okulusów w tympanonach naczółków. Oficyna została wzbogacona o wazy ustawione w niszach flankujących bramę, natomiast w bożnicy z Kępna wazy usytuowano na zwieńczeniu tympanonu i krańcach kalenicy dachu. Płaski i oszczędny rysunek detali i podziałów architektonicznych występował również w gmachu wrocławskiego Zwingeru (1768-70), który nie dotrwał do czasów obecnych, oraz zredukowany do minimum detal kościoła w Rawiczu (1802).

Z twórczości młodszego z Langhansów, na uwagę zasługuje kilka obiektów z Wrocławia. Ich detal oraz niektóre rozwiązania także mogły stać się inspiracją, do powstających w tym samym czasie, elementów architektonicznych czy ornamentów bożnicy w Kępnie. Oprócz wspomnianej synagogi Pod Białym Bocianem, ciekawymi obiektami są przypisywane jemu: dawna willa Hayna przy ul. Parkowej 28 oraz kamienica przy ulicy Wita Stwosza 16. Dawna willa Hayna, a obecnie siedziba Instytutu Meteorologii i Gospodarki Wodnej, powstała w 1815 roku (il.47, 48). Założono ją na planie kwadratu, której część środkową tworzy od północy wstępny portyk. Kolumny portyku elewacji ogrodowej są do połowy wtopione w ścianę, co przywołuje rozwiązanie, zastosowane w portyku kępińskiej synagogi. Główną dekorację bryły willi tworzą, zamknięte w sześcianie, dwie serliany ujmujące wejście, ozdobione w pachach arkad płaskorzeźbami. Jej stylistyka nosi cechy dojrzałego klasycyzmu, w którym elementy angielskiego palladianizmu zostały połączone z surowym berlińskim klasycyzmem. Podobne cechy nosiła willa własna Langhansa, znajdująca się niegdyś na Wyspie Słodowej⁷⁷. Równie interesująca jest fasada domu przy

⁷⁶ Kos Jerzy Krzysztof, *op.cit.*, s.194., s.79.

⁷⁷ Zabłocka- Kos Agnieszka, *Budowle mieszkalne*, [w:] *Atlas architektury Wrocławia*, t.2, red. J. Harasimowicz, s. 101.

ulicy Wita Stwosza 16 zapewne według projektu Karla Ferdynanda (il.53)⁷⁸. Dom ten przebudowany był w latach 1802-1804. Jego elewacje mają formę klasycystyczną. Parter i naroża są boniowane, a gzyms koronujący wsparty na konsolkach. Na osi frontu umieszczony jest kolumnowy portal balkonowy, nad którym wznosi się pseudoryzalit w, znanej z jego twórczości, formie serliany, z bogatą dekoracją ornamentalną.

Portyk był chętnie stosowany przez Karla Ferdynanda Langhansa, który w ten sposób kontynuował architektoniczne rozwiązania swojego ojca. Być może architekt synagogi w Kępnie znalazł w ich rozwiązaniach to, co dzisiaj powoduje, że jest ona obiektem monumentalnym i reprezentacyjnym, jak na przykład dawna „Stara giełda” we Wrocławiu (il.54). Zaprojektowana została przez Karla Fryderyka tak, że czterokolumnowy portyk poprzedzał wejście do budynku, nadając mu patosu.

Kolejnym obiektem, chociaż powstałym już po wybudowaniu bożnicy w Kępnie, jest dawny ewangelicki kościół Jedenastu Tysięcy Dziewic a obecnie parafialny katolicki pw. Św. Józefa na Ołbinie we Wrocławiu (il.52). Odbudowany został w latach 1821-23 według planów Karla Ferdynanda Langhansa. Jego pierwotna koncepcja zakładała kolisty na planie kościół zwieńczony kopułą z latarnią, z emporami wspartymi na dwudziestuczterech kolumnach. Prostopadłościenny blok z klatkami schodowymi i niewielkimi wieżami poprzedzony miał być sześciokolumnowym portykiem z frontonem⁷⁹. Można tutaj doszukać się podobieństw do rzutu kępińskiej synagogi. Co prawda, był on założony na planie prostokąta zbliżonego do kwadratu, to jednak sposób ukształtowania części wejściowej można uznać za podobny. Pomijając proponowane przez Langhansa wieże, rozwiązanie fasady z portykiem oraz przedsionka, jako prostopadłościennego bloku, jest znane z omawianej bożnicy. W przypadku kościoła Jedenastu Tysięcy Dziewic część wejściowa pozostała niejako wyciągnięta z bryły budynku. W Kępnie zawiera się ona we frontowej części prostokątnego rzutu. Ostatecznie langhansowski kościół został zrealizowany w wersji powtarzającej niektóre jego pierwotne koncepcje, pozostając przy rzucie centralnym i masywnym prostokątnym przedsionku, z dwiema klatkami schodowymi na emporę. Kompozycja budowli pozostała równie surowa jak w klasycystycznej bryle świątyni żydowskiej w Kępnie. Podobnie potraktowano dekorację, która we wrocławskim kościele ma zdecydowane korzenie gotyku angielskiego a w Kępnie naleciałości sztuki miejscowej. Jednak w obu przypadkach jest to ornament płaski i delikatny.

⁷⁸ Czechowicz Bogusław, *Budowle mieszkalne*, [w:] *Atlas architektury Wrocławia*, t.2, red. J. Harasimowicz, s.71.

⁷⁹ Zabłocka- Kos Agnieszka, *Budownictwo sakralne...*, s.59.

Niemal identyczne rozwiązania jak w kościele na Ołbinie posiada Kaplica Nawiedzenia Najświętszej Panny Marii na Osobowicach we Wrocławiu (il.51). Powstała w latach 1822-24, także jako realizacja projektu Karla Ferdynanda Langhansa. Jej rozwiązanie oparta jest na rzucie ośmioboku, pozostałe elementy pokrewne są stylistycznie i kompozycyjnie opisanemu kościołowi.

Jednym z mniej zauważalnych, chociaż równie specyficznych dla obu Langhansów jest dekoracyjny motyw rozetki, który w Kępnie pojawia się jako delikatny akcent zdobiący ślepą arkadę elewacji wschodniej. Motyw ten znajdujemy także na kasetonach pod emporami kościoła pod wezwaniem Jedenastu Tysięcy Dziewic na Ołbinie we Wrocławiu (il.52) i elewacji gmachu Starej Giełdy (il.54) na Placu Solnym we Wrocławiu (obie realizacje według projektu Karla Ferdynanda Langhansa) oraz w elewacji pałacu Gideona von Pachaly z lat 1785-88 według jego ojca Karla Gottharda.

Ciekawostką sugerującą powiązania synagogi w Kępnie z kręgiem Langhansów może być także fakt, iż mieli oni pewną manierę polegającą na umieszczaniu na rysunkach projektowych opisów i dokładnych informacji o rozmiarach kreślonych fragmentów. Jak podaje Jerzy Krzysztof Kos: „szkice miały stanowić nie tylko wzory przydatne w toku prac budowlanych, ale także mogły stać się punktem wyjścia własnych, rozwijanych przy innych okazjach koncepcji projektowych architekta”⁸⁰. Ten sposób projektowania znany jest także z kontraktu na budowę bożnicy w Kępnie, do którego, jak pisze Zajczyk, dołączono plany opisane w dokładny sposób. Pozwalały one na późniejsze skonfrontowanie powstałego dzieła z faktycznym projektem⁸¹.

Wartym podkreślenia jest również fakt, iż uznanie sztuki Langhansów już w latach siedemdziesiątych XVIII wieku przekroczyło granice Śląska i dotarło do Brandenburgii i Wielkopolski, czego dowodzą liczne zlecenia, jakie realizowali oni na tym obszarze. Także krąg zleceniodawców stale się poszerzał. Należeli do niego między innymi Kamera we Wrocławiu, Kościoły katolicki i ewangelicki, starszyzna kupiecka oraz osoby prywatne. Nasuwa się, zatem pytanie, czy także gmina żydowska w Kępnie nie pragnęła mieć obiektu, którego projektodawcą byłby ktoś prezentujący wysoki poziom artystyczny i znajomość europejskich trendów w sztuce, jakim mogłaby być osoba z kręgu Langhansa? Z pewnością wiele z przedstawionych w pracy porównań stanowi dobre argumenty, aby to potwierdzić, jednak sprawa ta w dalszym stopniu budzi wątpliwości i nie pozwala na jednoznaczną odpowiedź. Warto w tym miejscu jednak zaznaczyć, że argumenty te są wystarczające, aby

⁸⁰ Kos Jerzy Krzysztof, *op.cit.*, s.91.

⁸¹ Zajczyk Szymon, *op.cit.*, s.155.

potwierdzić zjawisko przenikania niektórych cech architektury niemieckiej na tereny zachodniej Polski, czego przykładem jest synagoga w Kępnie.

VII Wnioski końcowe

W niniejszej pracy rozpatruje się synagogę w Kępnie w kilku aspektach:

- a) jako przykład pewnego typu architektonicznego,
- b) na tle sakralnego budownictwa żydowskiego na terenie Polski i Niemiec około 1820 roku,
- c) jako synagogę o nieznanym autorstwie i pewnych cechach pozwalających na wyłonienie projektodawcy obiektu.

Przyjmując takie kryteria można stwierdzić, że bożnica w Kępnie z 1815 roku jest charakterystycznym dla tego okresu przykładem przenikania oraz współistnienia form i zasad projektowania w klasycyzmie początku XIX wieku z formami barokowych zasad kompozycji przestrzennej końca wieku XVIII. Jest również obiektem wyróżniającym się na tle budownictwa sakralnego żydowskiego około 1820 roku pod względem poziomu architektonicznego i znakomitego wyważenia form. Można ją, zatem uznać za swoisty łącznik między wschodem i zachodem, za czym przemawia także przypuszczalne projektodawstwo osoby z kręgu Langhansów, których twórczość przekroczyła granice Śląska docierając do Wielkopolski. Była ona w różnych okresach odwzorowaniem różnych postaw artystycznych, z czego jedna objawiała się pewnym tradycjonalizmem, polegającym na powtarzaniu form o cechach barokowo-klasycystycznych. Synagoga w Kępnie jest niezwykłym przykładem infiltracji architektów niemieckich do zachodniej Polski. Należy również uznać, że jest przykładem wspaniałej syntezy, jaka dokonała się na pograniczu kulturowym Wschodu i Zachodu. Z jednej strony przyjęła i zasymilowała pierwiastki ogólnoeuropejskie stylu klasycystycznego pierwszej połowy XIX wieku, w jego niemieckiej transpozycji, z drugiej zaś, zachowała i utrwaliła odrębność religijną i tożsamość kulturową, dzięki zastosowaniu tradycyjnych elementów polskiej architektury żydowskiej. Model ten, zdaje się być najdoskonalszym w tradycji ortodoksji dla architektury. W Kępnie, z pewnością został on wybrany świadomie, aby jak najsilniej podkreślić rangę ówczesnej gminy żydowskiej w mieście.

VIII Podsumowanie

W niniejszej pracy przedstawiona została synagoga w Kępnie na tle różnych aspektów, które sprawiają, że zabytek ten jest jednym z bardziej interesujących obiektów architektury początku XIX wieku w Polsce, a szczególnie na terenie Wielkopolski. Dostępne materiały i źródła pozwalają na obiektywną ocenę obiektu i postawienie go na najwyższym szczeblu drabiny klasycystycznej architektury synagogałnej, pomimo tego, że najlepszy swój okres świetności ma już ona dawno za sobą. Być może praca ta, chociaż częściowo przyczyni się do ukończenia trwającej kilkadziesiąt już lat odbudowy pięknej niegdyś unikalnej bożnicy. Wątpliwym jest niestety fakt, aby obiekt ten odzyskał swoją dawną funkcję, chociażby z powodu braku mieszkańców wyznania mojżeszowego. Nie niemniej jednak przewidywana adaptacja na cele współczesne, jako idealna sala koncertowa o bardzo dobrej akustyce, jest znakomitym powodem do tego, aby synagoga w Kępnie znowu stała się pełnowartościową architekturą o pięknych korzeniach daleko w przeszłości.

IX Bibliografia

1/ Piśmiennictwo:

- Aigner Chrystian Piotr, Budowy kościołów część pierwsza zamykająca cztery projekta kościołów parafialnych różnej wielkości w dziewięciu tablicach, Warszawa 1823;
- Chrzanowski Tadeusz, Kornecki Marian, Samek Jan, *Kępno*, [w:] *Katalog Zabytków Sztuki w Polsce*, T. V, z.7, Warszawa 1958;
- Czechowicz Bogusław, *Budowle mieszkalne*, [w:] *Atlas architektury Wrocławia*, t.2, red. J. Harasimowicz, Wrocław 1998;
- Diamant Adolf, *Zerstorte Synagogen vom November 1938. Eine Bestandsaufnahme*, Frankfurt am Main 1978;
- Genee Pierre, *Wiener Synagogen 1825-1938*, Wien 1987;
- Gomolec L, Kubiak ST., *Terror hitlerowski w Wielkopolsce 1939-1945*, W. P. 1962;
- Grotte A., *Deutsche bömische und polnische Synagogentypen*, Berlin 1915;
- Gruszka Feliks, *Żydzi Kępińscy*, Kępno 1999;
- Hammer-Schenk Herold, *Synagogen in Deutschland*, Hamburg 1981;
- Harasimowicz Jan, *Protestanckie budownictwo kościelne wieku reformacji na Śląsku*, [w:] *Kwartalnik Architektury i Urbanistyki*, T.28, z. 4, PWN, Warszawa 1983;

Janiszewski Jan, *Powiat Kępiński*, Kępno 1928;

Jaroszewski Tadeusz Stefan, *Architektura doby Oświecenia w Polsce. Nurty i odmiany*, Wrocław 1971;

Jaroszewski Tadeusz Stefan, *Chrystian Piotr Aigner, architekt warszawskiego klasycyzmu*, Warszawa 1970;

Kempf F., *Die judische Gemeinde in Kempen und Ihre Synagoge*, [w:] *Was das Posener Land erzahlt*, Wrocław 1916, s. 181-188;

Klopfer Paul, *Von Palladio bis Schinkel, Eine Charakteristik der Baukunst des Klassizismus*, Esslingen 1911;

Kokociński W., Kurzawa J., *Z dziejów Kępna*, Poznań 1960;

Kokociński W., Kurzawa J., *Dzieje Kępna*, Warszawa-Poznań 1978;

Kos Jerzy Krzysztof, *Twórczość architektoniczna Carla Gottharda Langhansa na Śląsku*, praca doktorska napisana na Wydziale Nauk Historycznych i Pedagogicznych Uniwersytetu Wrocławskiego, 1998;

Krinsky Carol Herselle, *Synagogues of Europe, Architecture, History, Meaninig*, New York 1985;

Kubiakowa Anna, *Zabytkowa architektura żydowska w Polsce- stan po wojnie cz. I*, [w:] *Biuletyn ŻIH*, Warszawa 1953, z. 3 (6-7), s. 122-170;

Mebes Paul, *Um 1800, Architektur und Handwerk im letzten Jahrhundert ihrer traditionellen Entwicklung*, Monachium 1920;

Miłobędzki Adam, *Zarys dziejów architektury w Polsce*, Warszawa 1968;

Neuman J.M., *Gmina Żydowska w Kępnie*, [w:] *Encyklopedia Judaica*, t.IX, Berlin 1932, 1152/3;

Piechotkowie Maria i Kazimierz, *Bramy nieba. Bożnice murowane*, Warszawa 1999;

Piechotkowie Maria i Kazimierz, *Oppidum Judaeorum - Żydzi w przestrzeni miejskiej dawnej Rzeczypospolitej*, Warszawa 2004;

Rejduch-Samkowa Izabela, Samek Jan, *Krzepice*, [w:] *Katalog Zabytków Sztuki w Polsce*, T. VI, z.7, Warszawa 1963;

Rosin R., *Słownik historyczno-geograficzny ziemi wieluńskiej w średniowieczu*, Warszawa 1963;

Samek Jan, *Sztuka żydowska-sztuka polska*, [w:] *Kultura Żydów Polskich XIX i XX wieku*, Kielce 1992, s.23-39;

Schwarz Hans Peter, *Die Architektur der Synagoge*, Frankfurt am Main 1989;

Seidel-Grzesińska Agnieszka, *Świeckie budowle publiczne*, [w:] *Atlas architektury Wrocławia*, t.1, red. J. Harasimowicz, Wrocław 1997;

Słownik Geograficzny Królestwa Polskiego, T. III, Warszawa 1882, s. 960;
Wischnitzer- Bernstein Rachel, *The Architecture of European Synagogues*, Philadelphia 1964;
Wojtkowski Andrzej, *Kępno*, [w:] *Bibliografia Historii Wielkopolski*, I, Poznań 1938 s. 383;
Władimirski Aleksander, *Topomedyczeskoje opisanie miasteczka Kempna*, St. Petersburg 1815.
Zabłocka- Kos Agnieszka, *Budownictwo sakralne, świeckie budowle publiczne*, [w:] *Atlas architektury Wrocławia*, t.1, red. J. Harasimowicz, Wrocław 1997;
Zabłocka- Kos Agnieszka, *Budowle mieszkalne*, [w:] *Atlas architektury Wrocławia*, t.2, red. J. Harasimowicz, Wrocław 1998;
Zajczyk Szymon, *Bożnica w Kępnie*. „Biuletyn Historii Sztuki”, R. VII (1939), nr 2, s. 151-167, Warszawa;

2/ Materiały:

Bp Wacław Świerzawski, *Ku odnowie kaznodziejstwa* (Wprowadzenie w III Sympozjum Homiletyczne w Krakowie), Komisja do Spraw Kultu Bożego i Dyscypliny Sakramentów Episkopatu Polski, Kraków 1994, www.kkbids.episkopat.pl/anamnesis/10/16htm;
Rogalanka Anna, *Bożnica w Kępnie, Dokumentacja opisowo-historyczna*, Poznań 1956, mps w zbiorach Archiwum;
Rutkowska Dorota, *Zespół synagogałny-synagoga, karta inwentaryzacyjna* w zbiorach Archiwum Wielkopolskiego Konserwatora Zabytków, Kalisz 1998;
Samek J., *Bożnica* karta inwentaryzacyjna wykonana przez WKZ, Poznań 1955.(obecnie w zbiorach Archiwum Wielkopolskiego Konserwatora Zabytków, Delegatura w Kaliszu .
Surek Jan, dokumentacja techniczna (obecnie w zbiorach Archiwum Wielkopolskiego Konserwatora Zabytków, Delegatura w Kaliszu).

X Spis ilustracji

Il.1. Fragment cyfrowej mapy Kępna, ze zbliżeniem na kwartały przyrynkowe –mapa wykonana przez UMIG w Kępnie;
Il.2. Sytuacja –plac z synagogą, łaźnią, rzeźnią, domem modlitwy;
Il. 3. Plan miasta Kępna z 1815 roku sporządzony przez A.Władimirskiego;
Il. 4. Rzut przyziemia synagogi (Piechotkowie Maria i Kazimierz, *Bramy nieba. Bożnice murowane*, Warszawa 1999);

- Il. 5. Rzut na wysokości okien sali głównej (Piechotkowie Maria i Kazimierz, *Bramy nieba. Bożnice murowane*, Warszawa 1999);
- Il. 6. Widok synagogi od strony południowo- zachodniej z 1915 roku- fotografia w zbiorach pana Józefa Adamskiego z Kępna;
- Il.7, 10-14,16-17. Widoki elewacji synagogi w stanie obecnym wykonane przez Katarzynę Kuch;
- Il. 8. Fotografia wnętrza synagogi w Kępnie, ujęcie z empery na Aron Hakodesz, stan przed 1939r. - Judaica Photo Archives, Isidore and Ann Falk Information Center, The Izrael Museum, Jeruzalem;
- Il. 9. Widok wnętrza synagogi w kierunku Aron Hakodesz (przed 1939r.)-ujęcie z dołu- w zbiorach pana Józefa Adamskiego z Kępna;
- Il. 15. Fragment dekoracji frontonu i belkowania-stan z 1956roku- fotografia w zbiorach Archiwum Wielkopolskiego Konserwatora Zabytków, Delegatura w Kaliszu;
- Il.18. Zestawienie porównawcze planów wybranych bożnic murowanych wzniesionych między początkiem XVIII a początkiem XIX wieku. (Piechotkowie Maria i Kazimierz, *Bramy nieba. Bożnice murowane*, Warszawa 1999, s.419).
- Il.19. Fasada synagogi w Krzepicach (fotografia ze zbiorów s.c. ProMARCOS, www.gornyslask.pl/slaskwoj_slaskiep_klob_krzepicekrzepice.html., 2002 r)
- Il.20.Lubelska synagoga na Wieniawie, plany: a-przyziemie, b- na wysokości okien sali (Piechotkowie Maria i Kazimierz, *Bramy nieba. Bożnice murowane*, Warszawa 1999, s.417).
- Il.21. Klasycystyczna bożnica w Pabianicach z 1847r.(fotografia ze strony internetowej: http://pl.wikipedia.org/wiki/Grafika:Synagoda_w_Pabianicach.jpg)
- Il.22. Synagoga w Szczekocinach -widok od południowego zachodu, stan przed 1939 roku. (Piechotkowie Maria i Kazimierz, *Bramy nieba. Bożnice murowane*, Warszawa 1999, s.374).
- Il.23. Synagoga w Szepietówce, stan przed 1939 (Piechotkowie Maria i Kazimierz, *Bramy nieba. Bożnice murowane*, Warszawa 1999, s.318).
- Il.24. Synagoga w Kleve (Kober Adolf, *Zur Geschichte und Kultur der Juden im Rheinland. Nachdruck*, Düsseldorf 1985, s. 125)
- Il.25. Synagoga w Moskwie (Krinsky Carol Herselle, *Synagogues of Europe, Architecture, History, Meaninig*, New York 1985, s.221).
- Il.26. Synagoga w Obudzie (Krinsky Carol Herselle, *Synagogues of Europe, Architecture, History, Meaninig*, New York 1985, s.156).
- Il. 27. Wnętrze synagogi w Wiedniu (Genee Pierre, *Wiener Synagogen 1825-1938*, Wien 1987)
- Il. 28. Widok na stolarkę okienną synagogi pod Białym Bocianem we Wrocławiu.

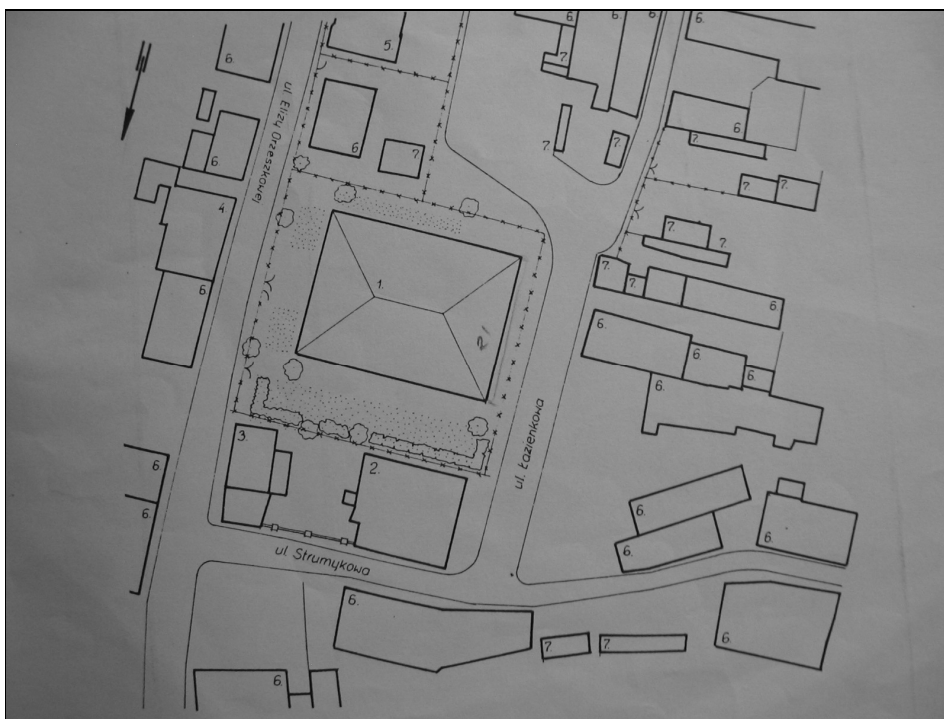
- Il. 29. Panorama miasta Kępna z 1815 roku z widoczną w prawej części bryłą synagogi sporządzony przez A. Władimirskiego.
- Il. 30. Dom modlitwy w Kępnie, obecnie zmodernizowany na cele mieszkalne. Stan obecny.
- Il. 31. Zbór ewangelicki w Sycowie- stan obecny
- Il.32. Zbór ewangelicki w Dzierżonowie- stan obecny (fotografia zaczerpnięta ze strony internetowej: www.luteranie.pl/diec.wroclawskapoewdzierzonow02.jpg)
- Il.34. Fasada teatru w Poczdamie
- Il.35. Detal wnętrza projektu Carla Gottharda Langhansa.
- Il.36. Fasada synagogi pod Białym Bocianem, stan obecny- fotografia wykonana przez Katarzynę Kuch
- Il.37.Synagoga w Klimontowie z 1851 roku- stan z 1952 roku (Piechotkowie Maria i Kazimierz, *Bramy nieba. Bożnice murowane*, Warszawa 1999, s.422);
- Il. 38. Synagoga w Działoszycach z 1852 roku-fotografia wykonana przez Ireneusza Patyka.([http://www.dzialoszyce .pl](http://www.dzialoszyce.pl))
- Il. 39. Synagoga w Płońsku z 1851 roku (Fot. z r. 1951 ze zbiorów Artura K. F. Wołosza.)
- Il. 40. Synagoga w Kutnie (Piechotkowie Maria i Kazimierz, *Bramy nieba. Bożnice murowane*, Warszawa 1999, s.319).
- Il.41. Wnętrze synagogi w Kępnie. Widok na empore na ścianie zachodniej. Stan przed 1939r.
- Il.42. Wnętrze synagogi w Kępnie. Widok na naroże ściany wschodniej i południowej. Stan przed 1956r.(fotografia w zbiorach Archiwum Wielkopolskiego Konserwatora Zabytków, Delegatura w Kaliszu);
- Il.43. Synagoga w Kępnie-klatka schodowa prowadząca na empore dla kobiet- stan przed 1956r.(fotografia w zbiorach Archiwum Wielkopolskiego Konserwatora Zabytków, Delegatura w Kaliszu);
- Il. 44. Synagoga w Kępnie- nieistniejące wejście od południa- stan przed 1939r. (fotografia w zbiorach Archiwum Wielkopolskiego Konserwatora Zabytków, Delegatura w Kaliszu);
- Il. 45. Synagoga w Kępnie- widok na elewację wschodnią- stan przed 1956r. (fotografia w zbiorach Archiwum Wielkopolskiego Konserwatora Zabytków, Delegatura w Kaliszu);
- Il.46. Synagoga w Kępnie- okno elewacji zachodniej, stan przed 1956r. (fotografia w zbiorach Archiwum Wielkopolskiego Konserwatora Zabytków, Delegatura w Kaliszu);
- Il.47. Instytut Meteorologii i Gospodarki Wodnej we Wrocławiu- elewacja frontowa- stan obecny (fotografia wykonana przez Katarzynę Kuch);
- Il. 48. Instytut Meteorologii i Gospodarki Wodnej we Wrocławiu -elewacja ogrodowa- stan obecny (fotografia wykonana przez Katarzynę Kuch);

- Il.49.Synagoga w Krynkach- stan przed 1963 r.(Piechotkowie Maria i Kazimierz, *Bramy nieba. Bożnice murowane*, Warszawa 1999, s.401).
- Il. 50. Synagoga w Słonimiu- widok od południowego zachodu (Piechotkowie Maria i Kazimierz, *Bramy nieba. Bożnice murowane*, Warszawa 1999, s.199);
- Il. 51. Kaplica Nawiedzenia Najświętszej Marii Panny na Osobowicach we Wrocławiu, elewacja frontowa- litografia autorstwa Karla Friedricha Langhansa ok. 1824 r.(*Architektura Wrocławia w rysunkach i grafikach*,[w:]*Atlas architektury Wrocławia*, t.2, red. J. Harasimowicz, Wrocław 1998, s.247)-zdjęcie po lewej stronie. Stan obecny- zdjęcie po prawej stronie (*Budownictwo sakralne*,[w:]*Atlas architektury Wrocławia*, t.1, red. J. Harasimowicz, Wrocław 1997, s.58);
- Il. 52. Wnętrze i rzut dawnego ewangelickiego kościoła Jedenasty Tysięcy Dziewic, obecnie parafialny katolicki kościół pw. Opieki św. Józefa, ul. Ołbińska 1 we Wrocławiu. (*Budownictwo sakralne*,[w:]*Atlas architektury Wrocławia*, t.1, red. J. Harasimowicz, Wrocław 1997, s.58);
- Il. 53.Fragment fasady kamienicy przy ul. Wita Stwosza 16 we Wrocławiu- stan obecny (fot. wykonana przez Katarzynę Kuch);
- Il. 54. Fragment dekoracji dawnej „ Starej giełdy” we Wrocławiu- stan obecny (fot. wykonana przez Katarzynę Kuch);
- Il. 55. Model synagogi w Karlsruhe. z 1800 rok (fotografia ze strony internetowej: <http://www.bet-tfila.org/en/projects.htm>)
- Il. 56. Model zreformowanej Tempel w Seesen (fotografia ze strony internetowej: <http://www.bet-tfila.org/en/projects.htm>)
- Il. 57. Synagoga w Aschenhausen z 1843 roku. (fotografia ze strony internetowej: <http://www.bet-tfila.org/en/projects.htm>)
- Il. 58. Il. 58. Synagoga w Ingenheim z 1832 roku. (fotografia ze strony internetowej: <http://www.bet-tfila.org/en/projects.htm>)

XI. Ilustracje



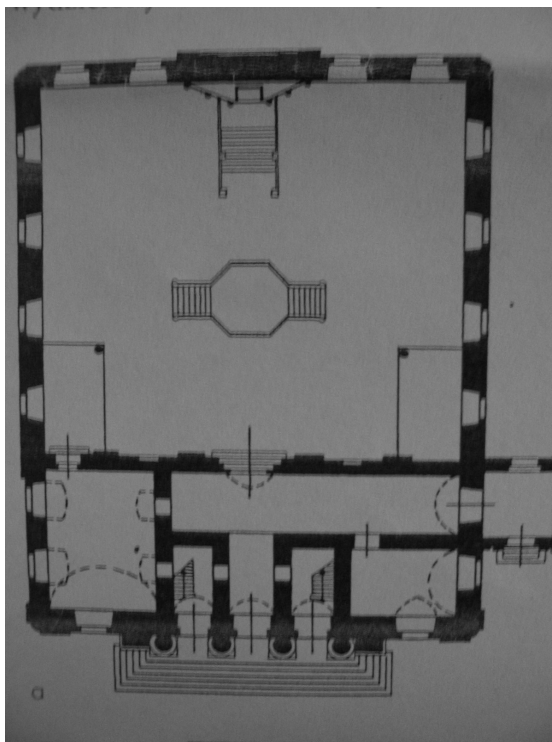
Il.1. Fragment planu Kępna z 2003r. Zespół synagogałny oznaczony linią przerywaną.



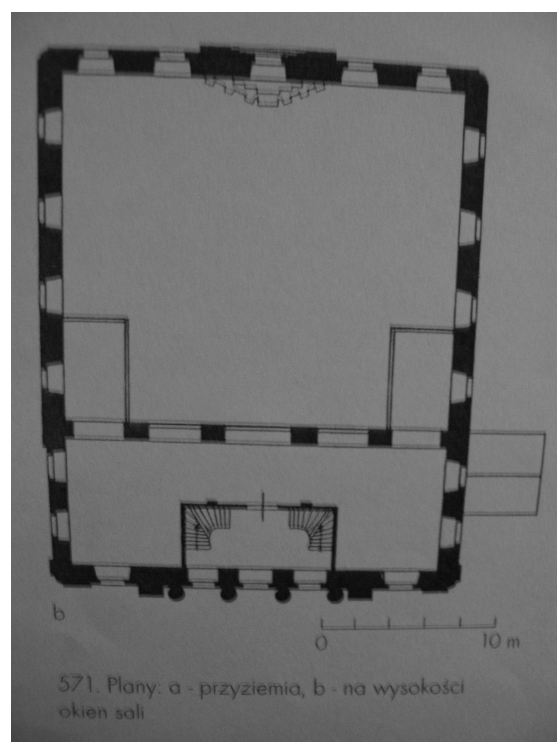
Il.2. Sytuacja –1)plac z synagoga, 2) łaźnią, 3)rzeźnia, 4)domem modlitwy.



Il. 3. Plan miasta Kępna z 1815 roku sporządzony przez A. Władymirskiego



Il. 4. Rzut przyziemia synagogi



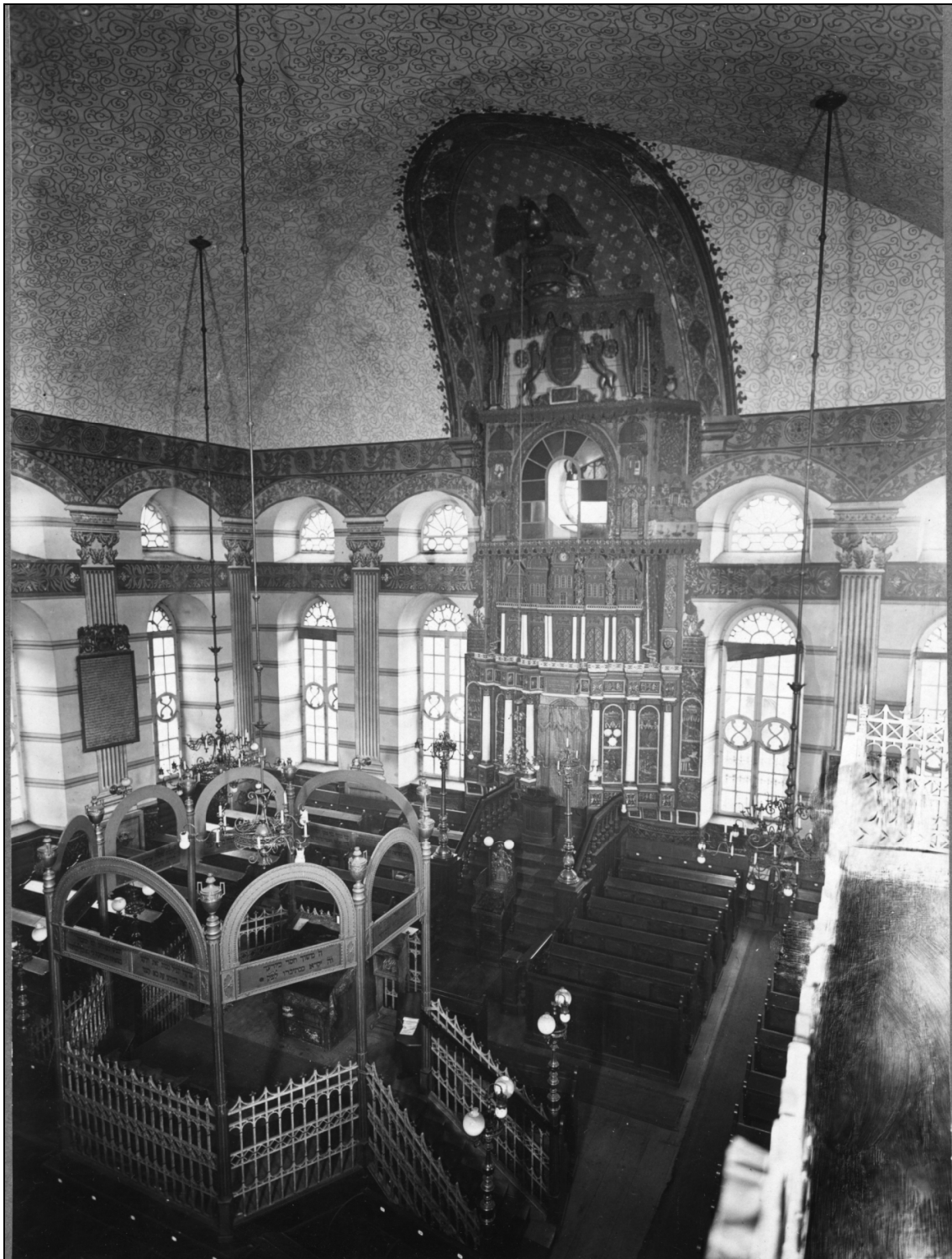
Il. 5. Rzut na wysokości okien sali głównej



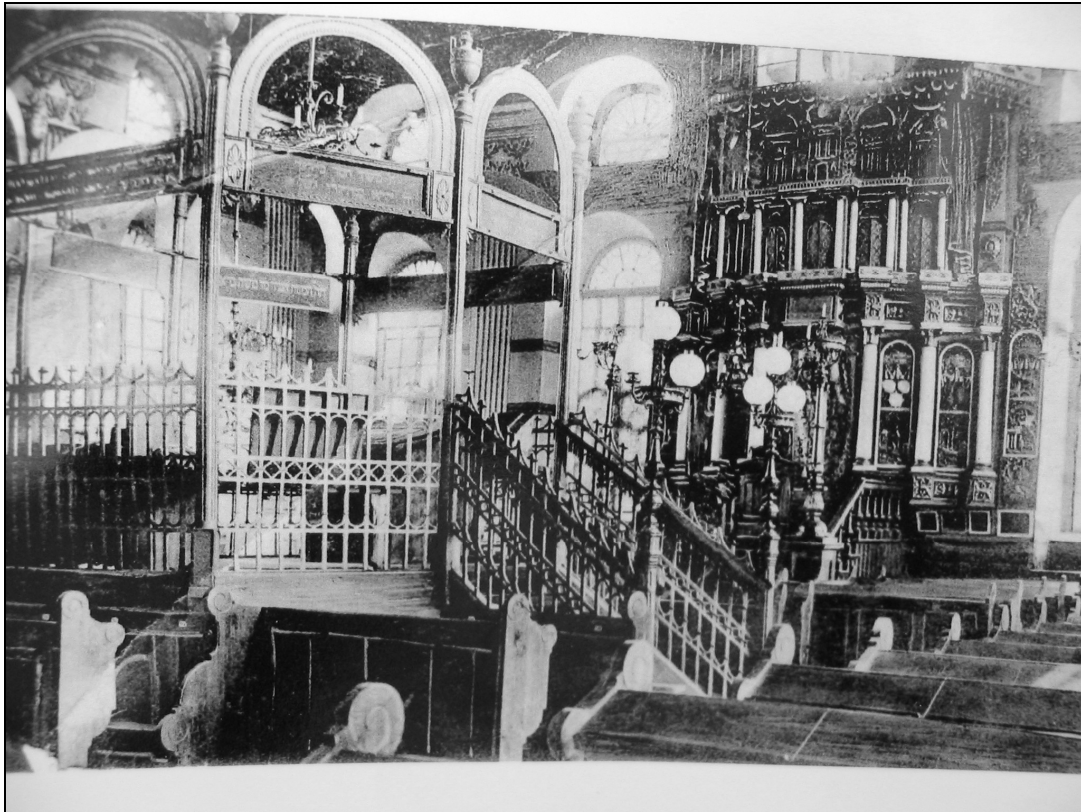
Il. 6. Widok synagogi w Kępnie. Stan przed 1939r.



Il. 7. Widok synagogi od strony południowo-zachodniej- stan obecny.



Il.8. Widok wnętrza synagogi z empory w stronę Aron Hakodesz- fotografia sprzed 1939 roku



Il. 9. Widok wnętrza synagogi w kierunku Aron Hakodesz (przed 1939r.)-ujęcie z dołu.



Il. 10. Fragment fasady z detalem głowicy toskańskiej- stan obecny



Il. 11. Baza półkolumny portyku-stan obecny



Il. 12. Pozostałość fryzu międzyokiennego fasady-stan obecny



Il. 13. Fragment elewacji tylnej- stan obecny.



Il. 14. Widok na synagogę od strony południowo-wschodniej- stan obecny.



Il. 15. Fragment dekoracji frontonu i belkowania- stan z 1956 roku.



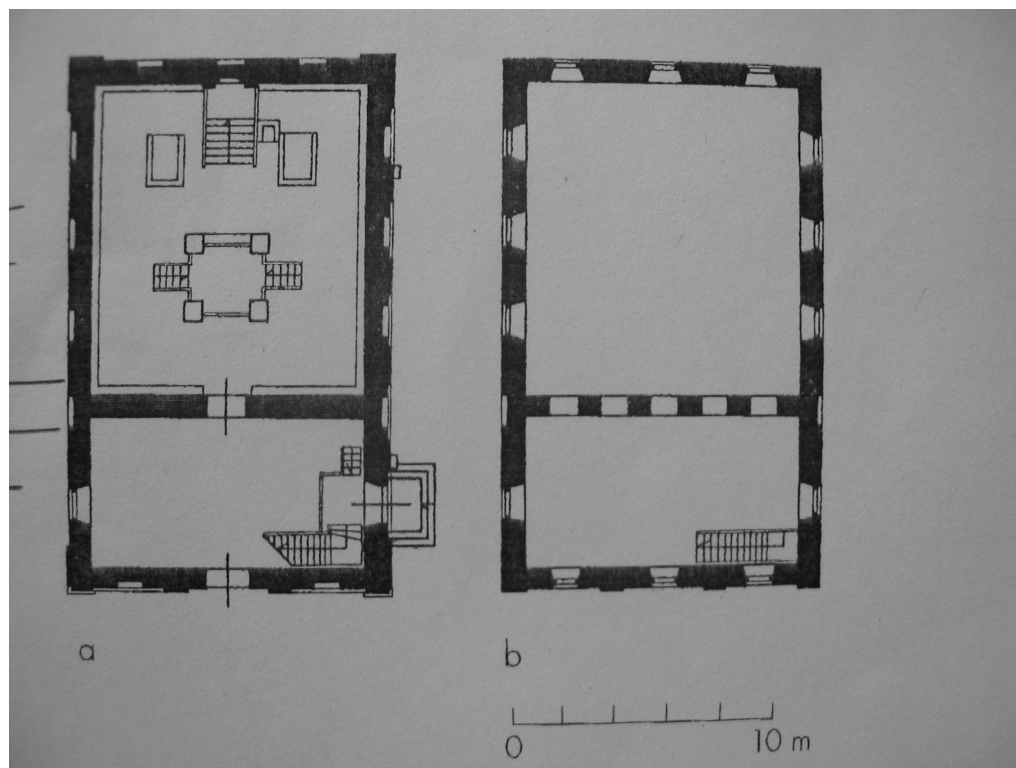
Il. 16. Widok na elewację południową synagogi- stan obecny.



Il. 17. Widok na synagogę od strony północno-zachodniej- stan obecny.



Il.19. Fasada synagogi w Krzepicach- stan obecny.



Il.20. Lubelska synagoga na Wieniawie, plany: a-przyziemie, b- na wysokości okien sali



Il.21. Klasycystyczna bożnica w Pabianicach (1847r.)



II.22. Synagoga w Szczekocinach - widok od południowego zachodu, stan przed 1939 roku



II.23. Synagoga w Szepietówce, stan przed 1939 roku.



Il. 24. Synagoga w Kleve.



Il.25. Synagoga w Moskwie



Il.26. Synagoga w Obudzie.



Il. 27. Wnętrze synagogi w Wiedniu



Il. 28. Widok na stolarzkę okienną synagogi pod Białym Bocianem we Wrocławiu.



Il.29. Panorama miasta Kępna z 1815 roku z widoczną w prawej części bryłą synagogi sporządzony przez A. Władymirskiego.



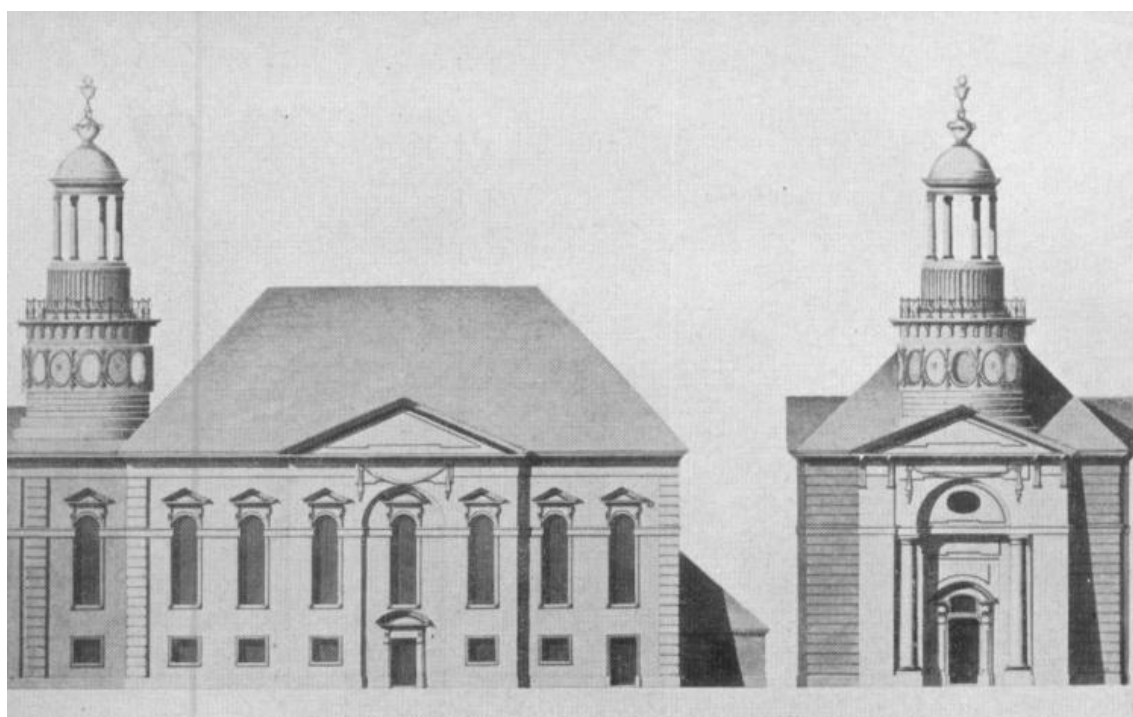
Il.30. Dom modlitwy w Kępnie, obecnie zmodernizowany na cele mieszkalne. Stan obecny.



Il. 31. Zbór ewangelicki w Sycowie- stan obecny



Il.32. Zbór ewangelicki w Dzierżoniewie- stan obecny (fotografia zaczerpnięta ze strony internetowej: www.luteranie.pl/diec.wroclawskapoewdzierzoniew02.jpg)



Il. 33. Zbór ewangelicki w Wałbrzychu



Il.34. Fasada teatru w Poczdamie



Il. 35. Detal wnętrza projektu Carla Gottharda Langhansa.



Il. 36. Fasada synagogi pod Białym Bocianem, stan obecny



Il.37 Synagoga w Klimontowie z 1851r.- stan z 1952 roku



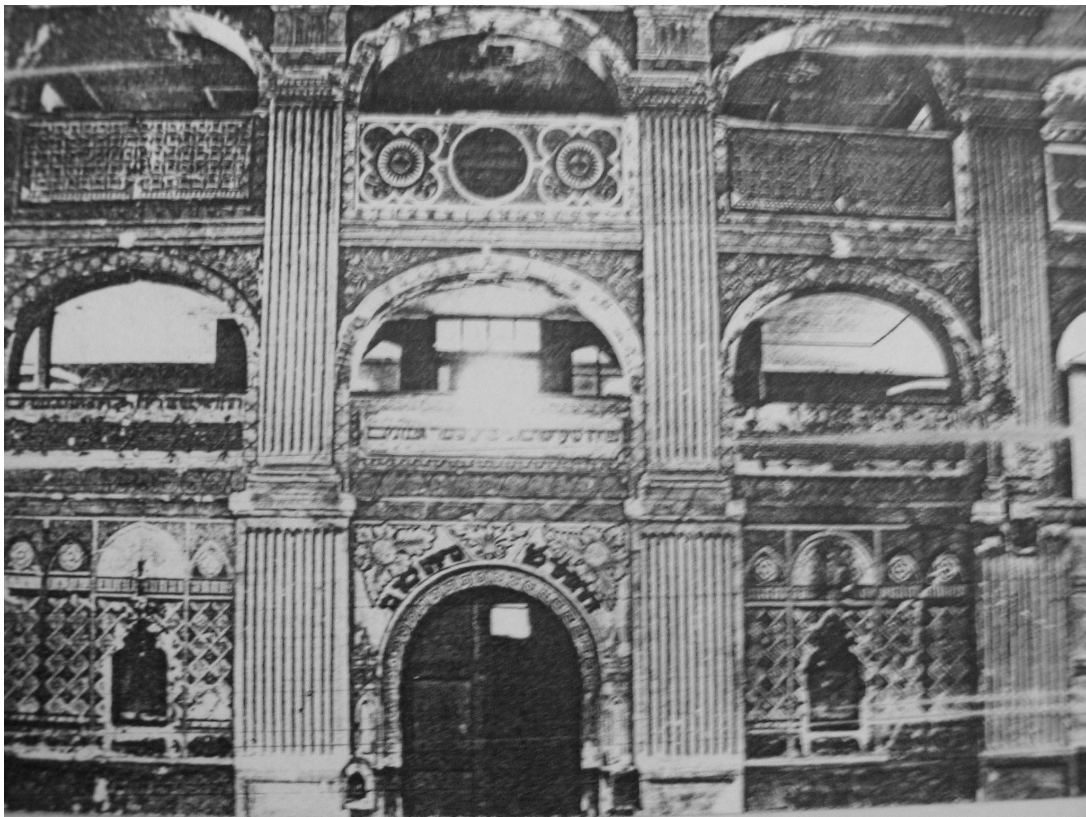
Il.38. Synagoga w Działoszycach z 1852 roku.



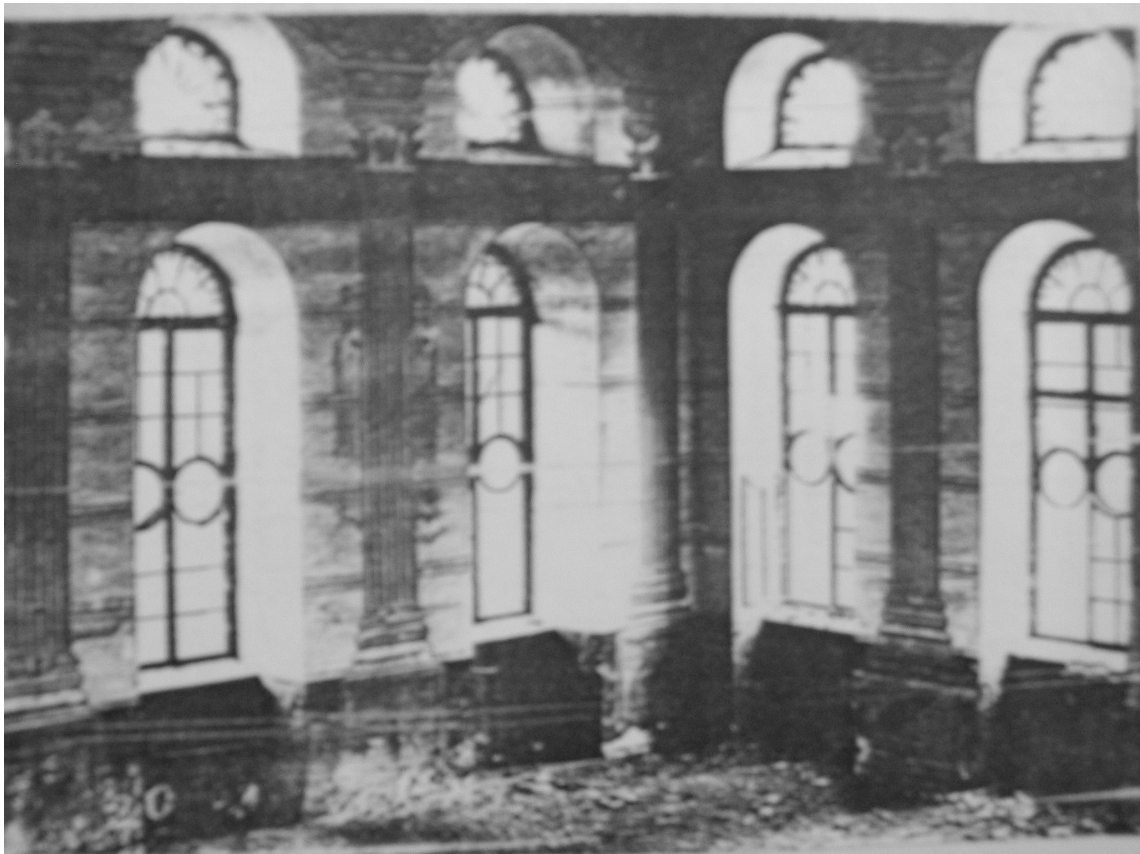
Il. 39. Synagoga w Płońsku z 1851 roku.



Il. 40. Synagoga w Kutnie.



Il.41. Wnętrze synagogi w Kępnie. Widok na empore na ścianie zachodniej. Stan przed 1939r.



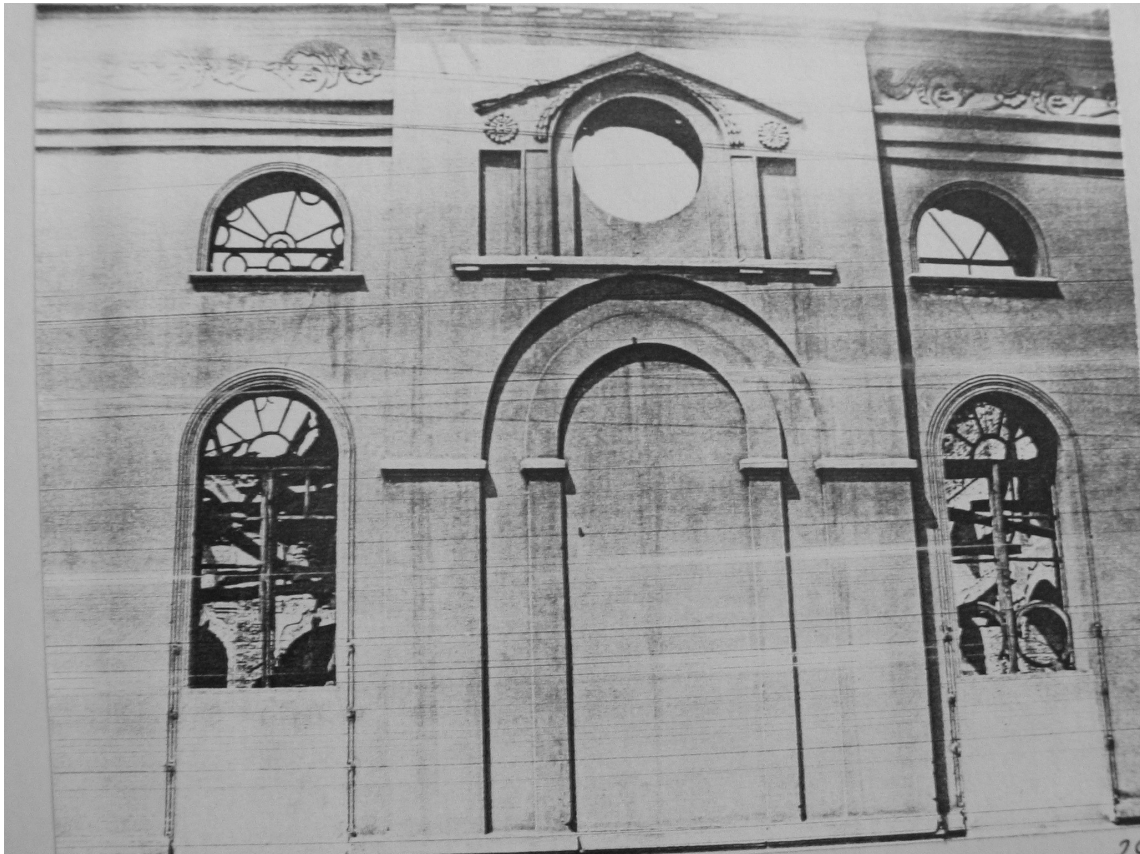
Il.42. Wnętrze synagogi w Kępnie. Widok na naroże ściany wschodniej i południowej. Stan przed 1939r.



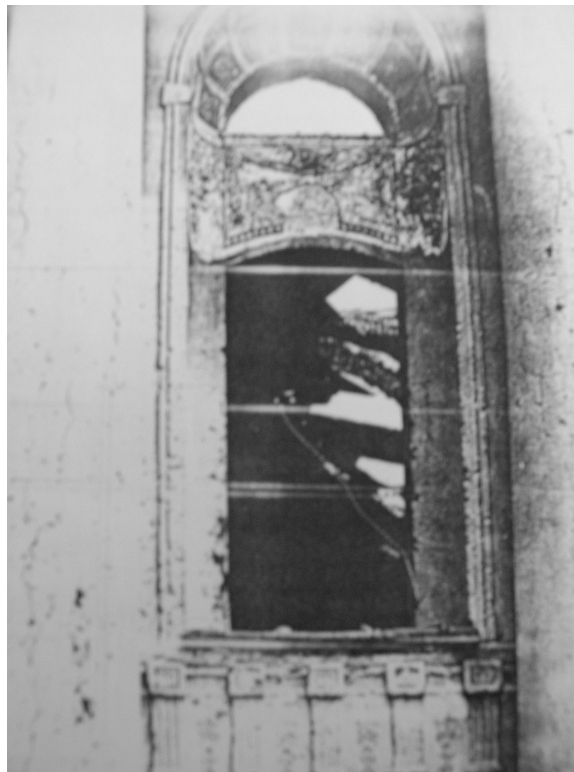
Il.43. Synagoga w Kępnie-klatka schodowa prowadząca na empore dla kobiet.



Il. 44. Synagoga w Kępnie- nieistniejące wejście od południa.



Il. 45. Synagoga w Kępnie- widok na elewację wschodnią- stan przed 1939r.



Il.46. Synagoga w Kępnie- okno elewacji zachodniej, stan przed 1956r.



Il.47. Instytut Meteorologii i Gospodarki Wodnej we Wrocławiu- elewacja frontowa –stan obecny.

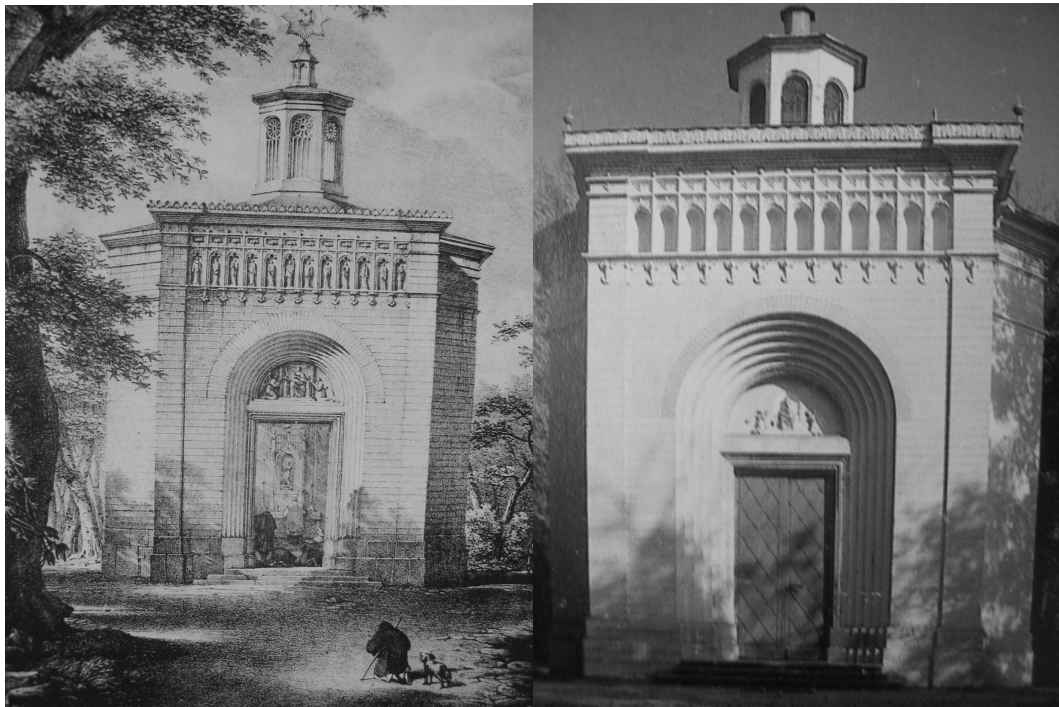
Il. 48. Instytut Meteorologii i Gospodarki Wodnej we Wrocławiu -elewacja ogrodowa -stan obecny



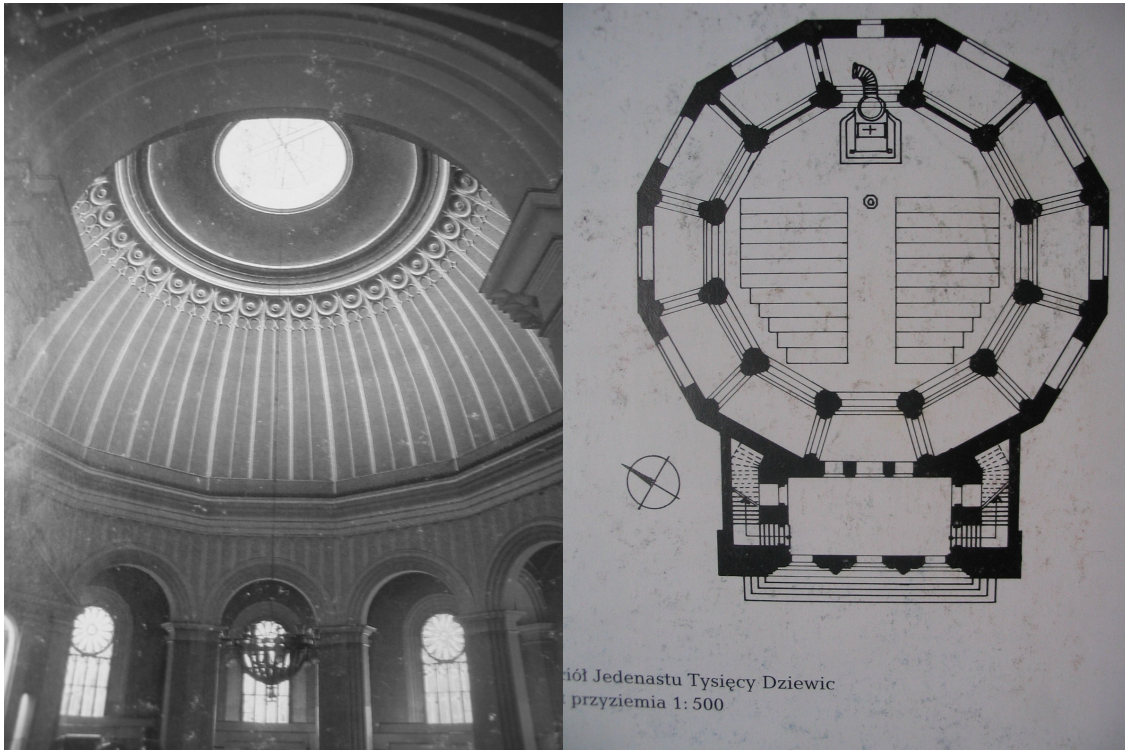
Il.49.Synagoga w Krynkach-stan przed 1963 r.



Il. 50. Synagoga w Słonimiu- widok od południowego zachodu



Il. 51. Kaplica Nawiedzenia Najświętszej Marii Panny na Osobowicach we Wrocławiu. Elewacja frontowa- litografia autorstwa Karla Friedricha Langhansa ok. 1824 r (zdjęcie po lewej stronie) oraz stan obecny (zdjęcie prawe).



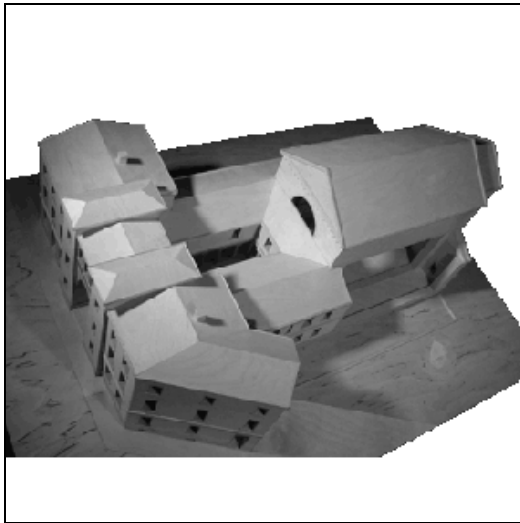
Il. 52. Wnętrze i rzut dawnego ewangelickiego kościoła Jedenasty Tysięcy Dziewic, obecnie parafialny katolicki kościół pw. Opieki św. Józefa, ul. Ołbińska 1 we Wrocławiu.



Il. 53. Fragment fasady kamienicy przy ul. Wita Stwosza 16 we Wrocławiu -stan obecny.



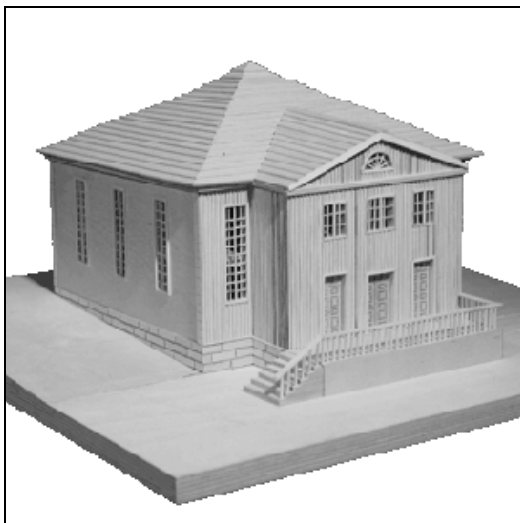
Il. 54. Fragment dekoracji dawnej „Starej giełdy” we Wrocławiu- stan obecny.



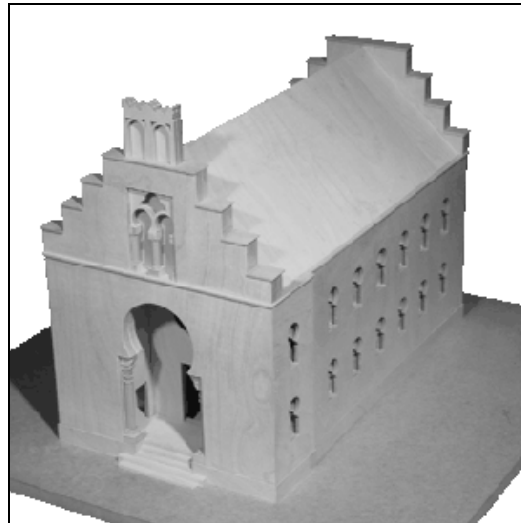
Il. 55. Model synagogi w Karlsruhe.
z 1800 roku.



Il. 56. Model zreformowanej Tempel w Seesen
z 1810 roku



Il. 57. Model synagogi w Aschenhausen
z 1843 roku.



Il. 58. Model synagogi w Ingenheim z 1832
roku.